

# Dell Vostro 3560

## 擁有者手冊

管制型號: P24F  
管制類型: P24F001



# 註、警示及警告



註: 「註」表示可以幫助您更有效地使用電腦的重要資訊。



警示: 「警示」表示有可能會損壞硬體或導致資料遺失, 並告訴您如何避免發生此類問題。



警告: 「警告」表示有可能導致財產損失、人身傷害甚至死亡。

© 2012 Dell Inc.

本文所用的商標: Dell™、Dell 徽標、Dell Precision™、OptiPlex™、Latitude™、PowerEdge™、PowerVault™、PowerConnect™、OpenManage™、EqualLogic™、Compellent™、KACE™、FlexAddress™、Force10™ 與 Vostro™ 為 Dell Inc. 的商標。Intel®、Pentium®、Xeon®、Core® 與 Celeron® 為 Intel Corporation 在美國及其他國家的註冊商標。AMD®、AMD Opteron™、AMD Phenom™ 與 AMD Sempron™ 為 Advanced Micro Devices, Inc. 的註冊商標與商標。Microsoft®、Windows®、Windows Server®、Internet Explorer®、MS-DOS®、Windows Vista® 與 Active Directory® 為 Microsoft Corporation 在美國及/或其他國家的商標或註冊商標。Red Hat® 與 Red Hat® Enterprise Linux® 為 Red Hat, Inc. 在美國及/或其他國家的註冊商標。Novell® 與 SUSE® 為 Novell Inc. 在美國及其他國家的註冊商標。Oracle® 為 Oracle Corporation 及/或其關係企業的註冊商標。Citrix®、Xen®、XenServer® 與 XenMotion® 為 Citrix Systems, Inc. 在美國及/或其他國家的註冊商標或商標。VMware®、Virtual SMP®、vMotion®、vCenter® 與 vSphere® 為 VMWare, Inc. 在美國或其他國家的註冊商標或商標。IBM® 為 International Business Machines Corporation 的註冊商標。

2012 - 06

Rev. A00

# 目錄

註、警示及警告.....	2
<b>章 1: 拆裝電腦.....</b>	<b>5</b>
拆裝電腦內部元件之前.....	5
建議的工具.....	6
關閉電腦.....	6
拆裝電腦內部元件之後.....	6
<b>章 2: 卸下和安裝元件.....</b>	<b>7</b>
卸下 Security Digital (SD) 卡.....	7
安裝 Secure Digital 卡.....	7
卸下電池.....	7
安裝電池.....	8
卸下 ExpressCard.....	8
安裝 ExpressCard.....	8
卸下基座護蓋.....	8
安裝基座護蓋.....	10
卸下記憶體.....	10
安裝記憶體.....	10
卸下光碟機.....	10
安裝光碟機.....	12
卸下硬碟機.....	12
安裝硬碟機.....	14
卸下鍵盤.....	14
安裝鍵盤.....	16
卸下顯示器鉸接護蓋.....	16
安裝顯示器鉸接護蓋.....	17
卸下手掌墊.....	17
安裝手掌墊.....	22
拆卸 ExpressCard 讀卡器.....	22
安裝 Express 卡讀卡器.....	24
卸下喇叭.....	24
安裝喇叭.....	26
卸下主機板.....	26
安裝主機板.....	30
卸下散熱器.....	30
安裝散熱器.....	32

卸下處理器.....	32
安裝處理器.....	33
卸下幣式電池.....	33
安裝幣式電池.....	34
卸下無線區域網路 (WLAN) 卡.....	34
安裝無線區域網路 (WLAN) 卡.....	34
卸下 LAN 板.....	35
安裝 LAN 板.....	36
卸下 mini-SATA 卡.....	37
安裝 mini-SATA 卡.....	37
卸下 Secure Digital (SD) 卡讀卡器.....	38
安裝 Secure Digital (SD) 卡讀卡器.....	39
卸下顯示器組件.....	39
安裝顯示器組件.....	41
卸下電源連接器.....	42
安裝電源連接器.....	42
卸下顯示器前蓋.....	43
安裝顯示器前蓋.....	44
卸下顯示板托架.....	45
安裝顯示板托架.....	47
卸下攝影機模組.....	48
安裝攝影機模組.....	48
<b>章 3: 系統設定.....</b>	<b>51</b>
啟動順序.....	51
導覽鍵.....	51
系統設定選項.....	52
更新 BIOS .....	55
系統與設定密碼.....	55
指定系統密碼與設定密碼.....	56
刪除或變更現有的系統及/或設定密碼.....	56
<b>章 4: 診斷.....</b>	<b>59</b>
增強型預啟動系統評估 (ePSA) 診斷.....	59
裝置狀態指示燈.....	59
電池狀態指示燈.....	60
診斷嗶聲代碼.....	60
<b>章 5: 規格.....</b>	<b>63</b>
<b>章 6: 獲得幫助.....</b>	<b>69</b>
與 Dell 公司聯絡.....	69


# 拆裝電腦

## 拆裝電腦內部元件之前


請遵守以下安全規範，以避免電腦受到可能的損壞，並確保您的人身安全。除非另有說明，否則本文件中的每項程序均假定已執行下列作業：


- 您已執行拆裝電腦中的步驟。
- 您已閱讀電腦隨附的安全資訊。
- 按相反的順序執行卸下程序可以裝回或安裝 (當元件為單獨購買時) 元件。


 **警告:** 拆裝電腦內部元件之前，請先閱讀電腦隨附的安全資訊。如需更多安全最佳實務資訊，請參閱 Regulatory Compliance (法規遵循) 首頁：[www.dell.com/regulatory\\_compliance](http://www.dell.com/regulatory_compliance)。

 **警告:** 許多維修僅可由獲得認可的維修技術人員來完成。您只能依照產品說明文件中的授權說明或在線上或電話服務和支援團隊的指導下，執行故障排除和簡單的維修。由未經 Dell 授權的維修造成的損壞不在保固範圍之內。請閱讀並遵循產品隨附的安全指示。

 **警告:** 為避免靜電損壞，請使用接地腕帶或經常碰觸未上漆的金屬表面 (例如電腦後面的連接器)，以導去身上的靜電。

 **警告:** 處理元件和插卡時要特別小心。請勿碰觸元件或插卡上的觸點。手持插卡時，請握住插卡的邊緣或其金屬固定托架。手持處理器之類的元件時，請握住其邊緣而不要握住其插腳。

 **警告:** 拔下纜線時，請握住連接器或拉片將其拔出，而不要拉扯纜線。某些纜線的連接器帶有鎖定彈片；若要拔下此類纜線，請向內按壓鎖定彈片，然後再拔下纜線。在拔出連接器時，連接器的兩側應同時退出，以避免弄彎連接器插腳。此外，連接纜線之前，請確定兩個連接器的朝向正確並且對齊。


 **註:** 您電腦的顏色和特定元件看起來可能與本文件中所示不同。

為避免損壞電腦，請在開始拆裝電腦內部元件之前，先執行下列步驟。

1. 確定工作表面平整乾淨，以防止刮傷電腦外殼。
2. 關閉電腦 (請參閱 [關閉電腦](#))。
3. 如果電腦已連接至擴充裝置 (已塢接)，例如選配的媒體底座或超薄電池，請將它解除塢接。

 **警告:** 若要拔下網路纜線，請先將纜線從電腦上拔下，然後再將其從網路裝置上拔下。

4. 從電腦上拔下所有網路纜線。
5. 從電源插座上拔下電腦和所有連接裝置的電源線。
6. 闔上顯示器，然後將電腦正面朝下放置在平坦的工作表面上。

 **註:** 為避免損壞主機板，您必須在維修電腦之前取出主電池。

7. 取出主電池。
8. 翻轉電腦，使其正面朝上放置。
9. 打開顯示器。
10. 按電源按鈕，以導去主機板上的剩餘電量。

△ 警告: 為防止觸電, 在打開機箱蓋之前, 請務必從電源插座上拔下電腦電源線。

△ 警告: 在觸摸電腦內部的任何元件之前, 請觸摸未上漆的金屬表面 (例如電腦背面的金屬), 以確保接地並導去您身上的靜電。作業過程中, 應經常碰觸未上漆的金屬表面, 以導去可能損壞內部元件的靜電。

11. 從對應的插槽中取出所有已安裝的 ExpressCard 或智慧卡。

## 建議的工具

本文件中的程序可能需要以下工具:

- 小型平頭螺絲起子
- 0 號十字槽螺絲起子
- 1 號十字槽螺絲起子
- 小型塑膠畫線器
- 快閃 BIOS 更新程式 CD

## 關閉電腦


△ 警告: 為避免遺失資料, 請在關閉電腦之前儲存並關閉所有開啟的檔案, 結束所有開啟的程式。

1. 關閉作業系統:

- 在 Windows 7 中:

按一下**開始**, 然後按一下**關機**。

- 在 Windows Vista 中:

按一下**開始**, 再按一下**開始**選單右下角的箭頭 (如下示所), 然後按一下**關機**。



- 在 Windows XP 中:

按一下**開始** → **電腦關機** → **關機**。在作業系統關機程序結束後, 電腦將會關閉。

2. 確定電腦及連接的所有裝置均已關閉。當您將作業系統關機時, 如果電腦和附接的裝置未自動關閉, 請將電源按鈕按住約 4 秒以關機。

## 拆裝電腦內部元件之後

在完成任何更換程序後, 請確定先連接所有外接式裝置、介面卡、纜線等之後, 再啟動電腦。

△ 警告: 為避免損壞電腦, 請僅使用專用於此特定 Dell 電腦的電池。請勿使用專用於其他 Dell 電腦的電池。

1. 連接外接式裝置, 例如連接埠複製裝置、超薄電池或媒體底座, 並裝回介面卡, 例如 ExpressCard。
2. 將電話或網路纜線連接至電腦。

△ 警告: 若要連接網路纜線, 請先將網路纜線插入網路裝置, 然後再將其插入電腦。

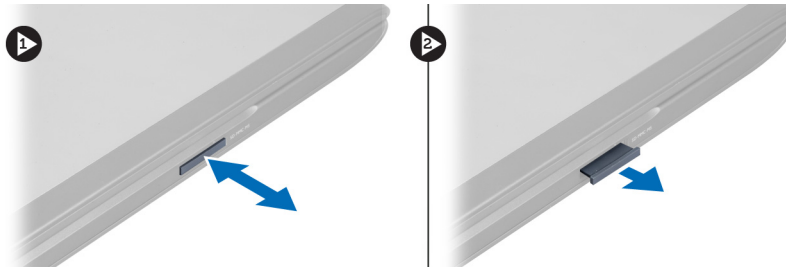
3. 裝回電池。
4. 將電腦和所有連接裝置連接至電源插座。
5. 開啟您的電腦。

## 卸下和安裝元件

本節說明如何從電腦卸下或安裝元件的詳細資訊。

### 卸下 Security Digital (SD) 卡

1. 按照 *拆裝電腦內部元件之前* 中的程序進行操作。
2. 壓入 SD 卡，將它從電腦釋放。將 SD 卡從電腦推出。



### 安裝 Secure Digital 卡

1. 將 SD 卡推入插槽，直到它卡至定位。
2. 按照 *拆裝電腦內部元件之後* 中的程序進行操作。

### 卸下電池

1. 按照 *拆裝電腦內部元件之前* 中的程序進行操作。
2. 推動電池門鎖以鬆開電池。



3. 將電池從電腦抬起取出。

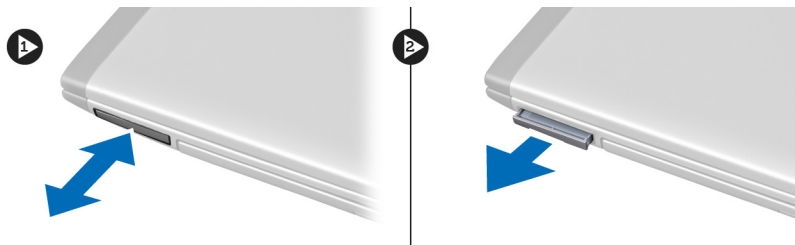


## 安裝電池

1. 將電池推入插槽直到它卡至定位。
2. 按照 *拆裝電腦內部元件之後* 中的程序進行操作。

## 卸下 ExpressCard

1. 按照 *拆裝電腦內部元件之前* 中的程序進行操作。
2. 卸下電池。
3. 將 ExpressCard 往下按，然後鬆開。將 ExpressCard 從電腦拉出。



## 安裝 ExpressCard

1. 將 ExpressCard 推入插槽，直到它卡至定位。
2. 安裝電池。
3. 按照 *拆裝電腦內部元件之後* 中的程序進行操作。

## 卸下基座護蓋

1. 按照 *拆裝電腦內部元件之前* 中的程序進行操作。
2. 卸下電池。
3. 卸下用來將護蓋固定至電腦的螺絲。將護蓋抬起取出。

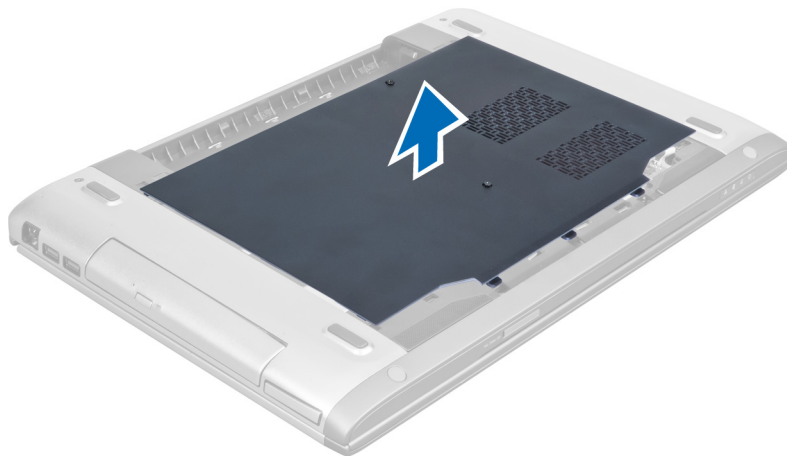




4. 將護蓋往外推，從電腦上的開口鬆開它。



5. 將護蓋從電腦抬起取出。

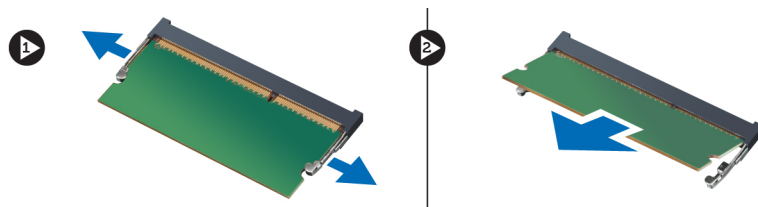


## 安裝基座護蓋

1. 將基座護蓋邊緣置於電腦上並推入電腦。
2. 旋緊用來將基座護蓋固定至電腦的螺絲。
3. 安裝電池。
4. 按照 *拆裝電腦內部元件之後* 中的程序進行操作。

## 卸下記憶體

1. 按照 *拆裝電腦內部元件之前* 中的程序進行操作。
2. 卸下：
  - a) 電池
  - b) 基座護蓋
3. 從記憶體模組撬開固定夾，直到彈出為止。將記憶體模組從連接器抬起取下。



## 安裝記憶體

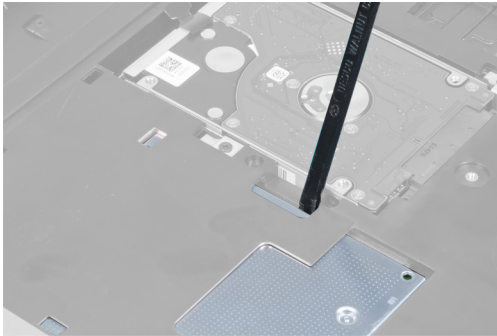
1. 將記憶體模組插入並固定至主機板。
2. 安裝：
  - a) 基座護蓋
  - b) 電池
3. 按照 *拆裝電腦內部元件之後* 中的程序進行操作。

## 卸下光碟機

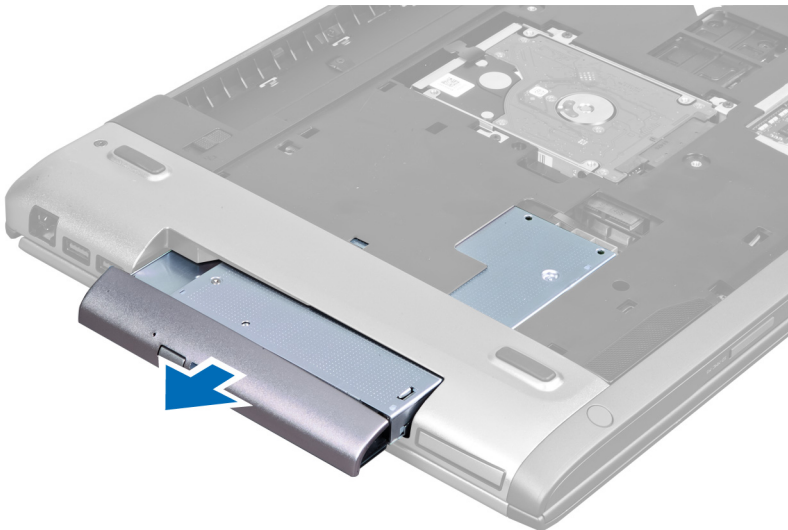
1. 按照 *拆裝電腦內部元件之前* 中的程序進行操作。
2. 卸下：
  - a) 電池
  - b) 基座護蓋
3. 卸下用來將光碟機固定至電腦的螺絲。



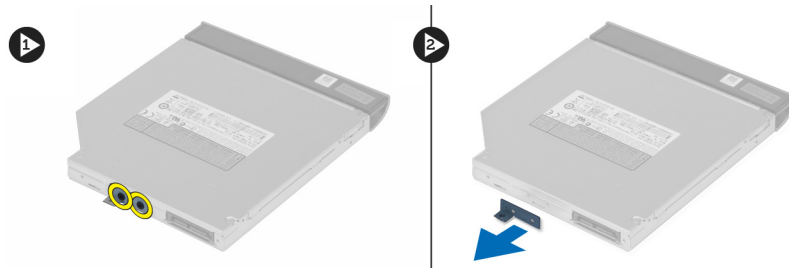
4. 使用一字螺絲起子從電腦撬出光碟機。



5. 將光碟機推出電腦並卸下。



6. 卸下用來固定光碟機托架的螺絲。從光碟機卸下光碟機托架。

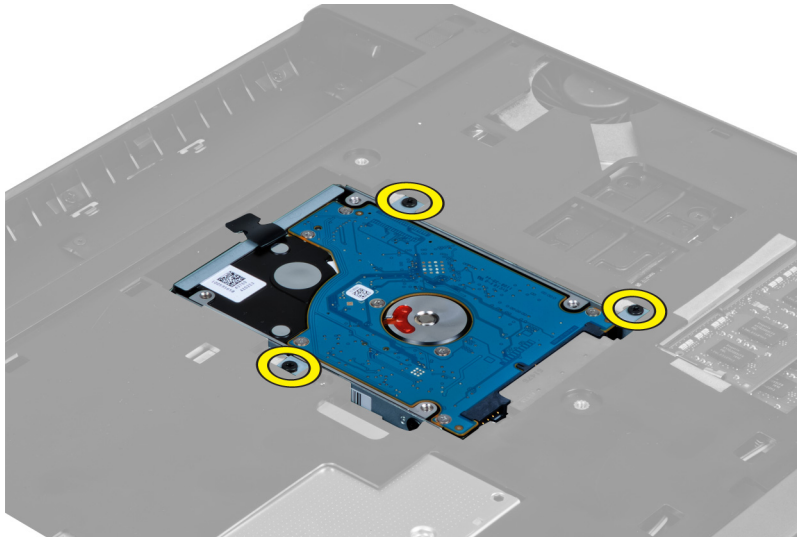


## 安裝光碟機

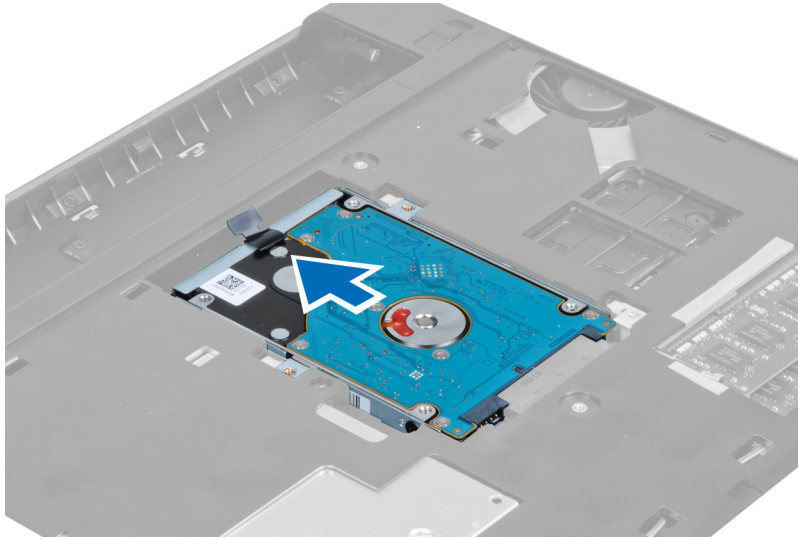
1. 裝回光碟機托架，然後旋緊用來將光碟機固定至光碟機托架的螺絲。
2. 將光碟機推入機箱上的凹槽。
3. 旋緊用來將光碟機固定至電腦的螺絲。
4. 安裝：
  - a) 基座護蓋
  - b) 電池
5. 按照 *拆裝電腦內部元件之後* 中的程序進行操作。

## 卸下硬碟機

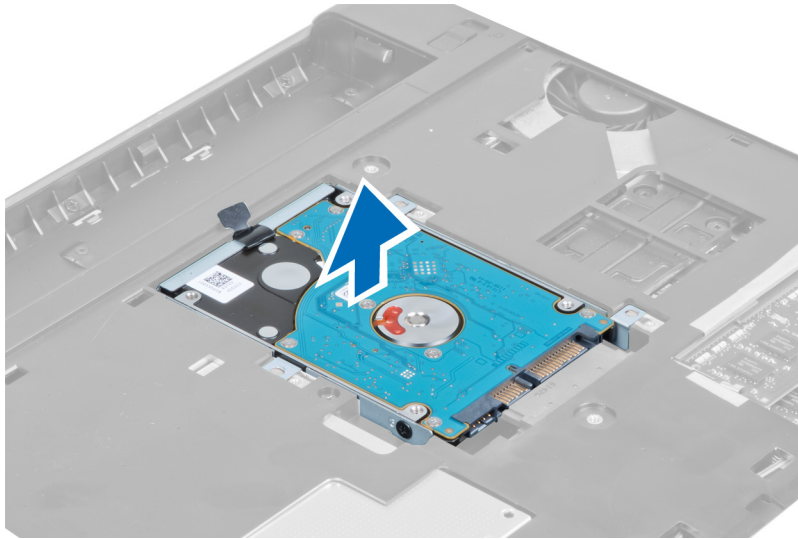
1. 按照 *拆裝電腦內部元件之前* 中的程序進行操作。
2. 卸下：
  - a) 電池
  - b) 基座護蓋
3. 卸下用來將硬碟機固定至電腦的螺絲。



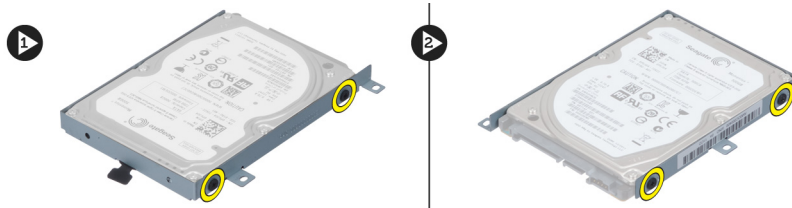
4. 拉動耳片，讓硬碟機從硬碟機連接器鬆開。



5. 提起硬碟機，然後將它從電腦卸下。



6. 卸下用來將硬碟機托架固定至硬碟機的螺絲。



7. 提起硬碟機，並將它從硬碟機托架中取出。

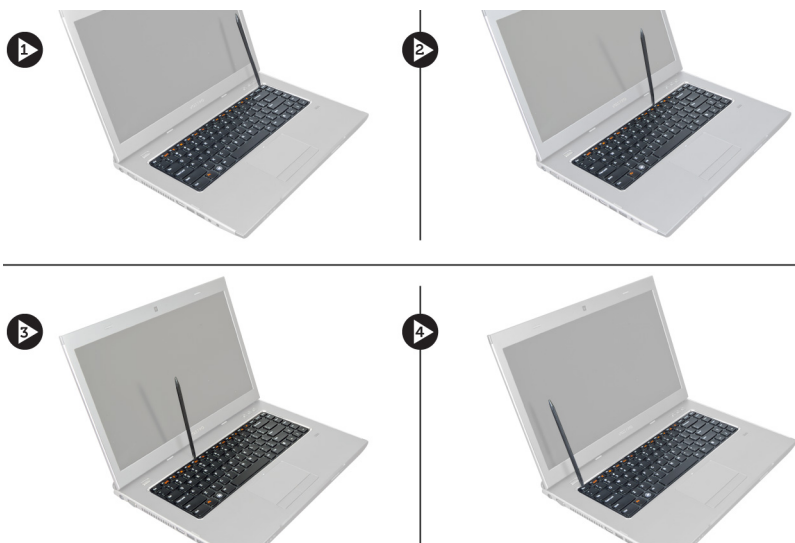


## 安裝硬碟機

1. 將硬碟機模組置入硬碟機托架。
2. 鎖緊用來將硬碟機托架固定至硬碟機的螺絲。
3. 拉動耳片，然後將硬碟機放在機箱上。
4. 鎖緊用來將硬碟機固定至電腦的螺絲。
5. 安裝：
  - a) 電池
  - b) 基座護蓋
6. 按照 *拆裝電腦內部元件之後* 中的程序進行操作。

## 卸下鍵盤

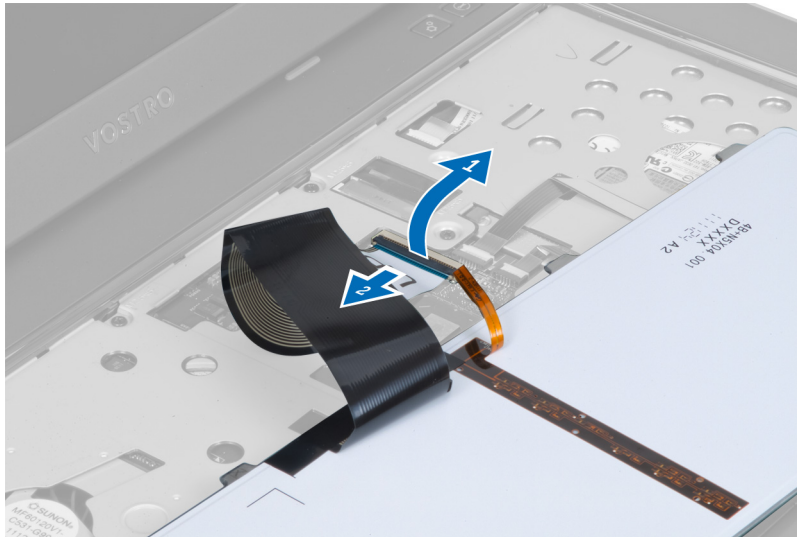
1. 按照 *拆裝電腦內部元件之前* 中的程序進行操作。
2. 卸下電池。
3. 使用平頭起子鬆開用來將鍵盤固定至電腦的門鎖。



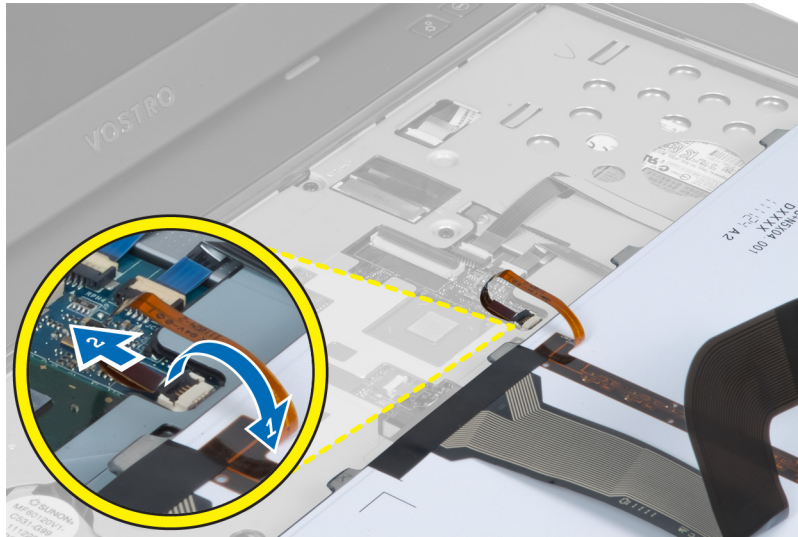
4. 將鍵盤翻轉過來並置於手掌墊上。



5. 抬起固定夾以釋放鍵盤纜線，將它從主機板拔下。



6. 提起固定夾以鬆開背光纜線，然後將它從主機板拔下。



## 安裝鍵盤

1. 將鍵盤資料纜線連接至鍵盤背面。
2. 將背光纜線連接至主機板。
3. 將鍵盤插入其凹槽。
4. 將鍵盤向下壓，直到鍵盤卡入定位。
5. 安裝電池。
6. 按照 *拆裝電腦內部元件之後* 中的程序進行操作。

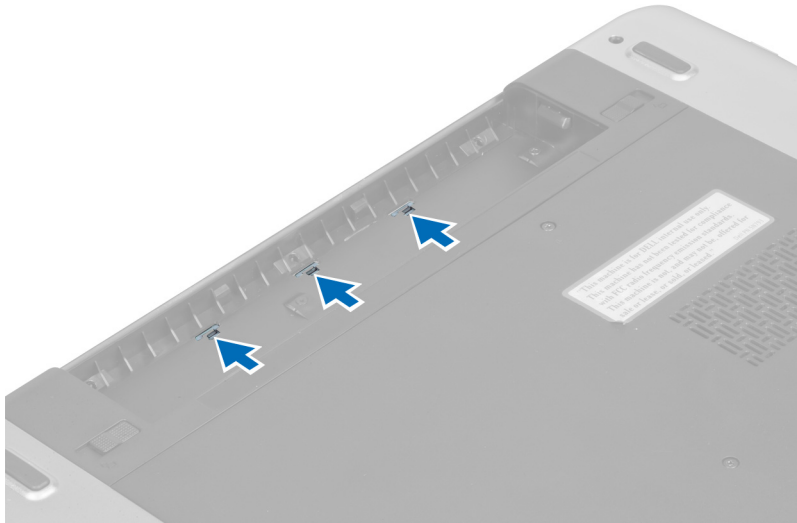
## 卸下顯示器鉸接護蓋

1. 按照 *拆裝電腦內部元件之前* 中的程序進行操作。
2. 卸下電池。
3. 卸下用來將顯示器鉸接護蓋固定至電腦的螺絲。





4. 按下以鬆開電腦上的鉸接護蓋。



5. 翻轉電腦並小心卸下電腦上的顯示器鉸接護蓋。



## 安裝顯示器鉸接護蓋

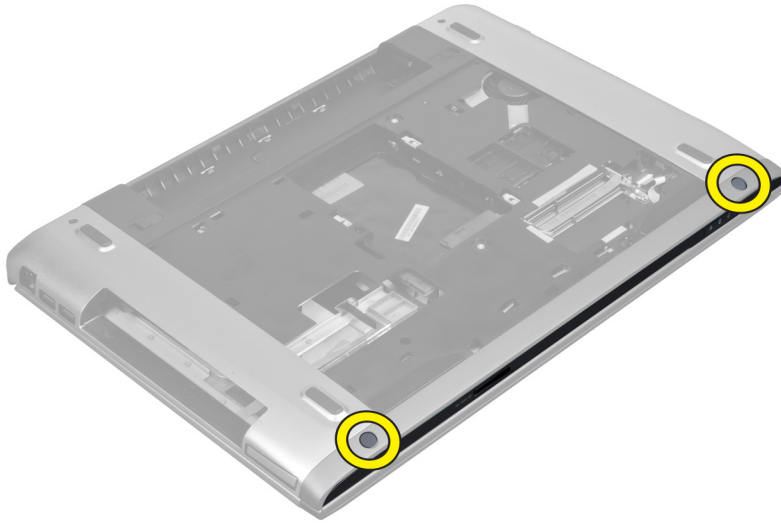
1. 將顯示器鉸接護蓋裝回至電腦，直到門鎖固定至定位。
2. 鎖緊用來將顯示器鉸接護蓋固定至電腦的螺絲。
3. 安裝電池。
4. 按照 *拆裝電腦內部元件之後* 中的程序進行操作。

## 卸下手掌墊

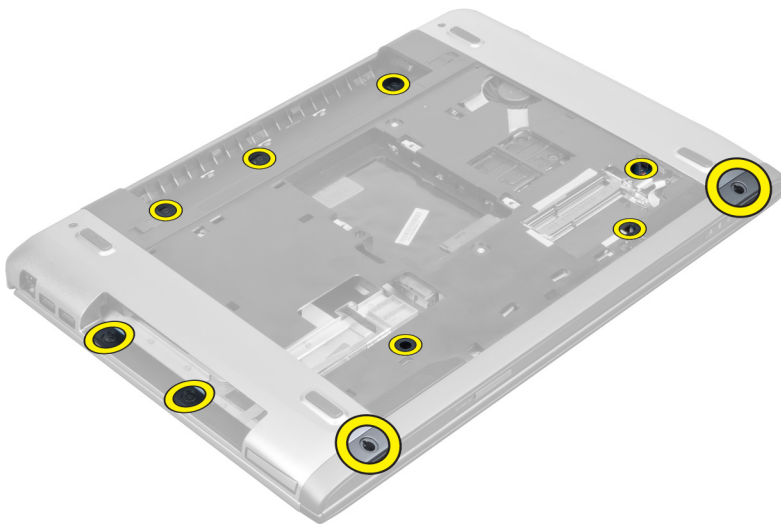
1. 按照 *拆裝電腦內部元件之前* 中的程序進行操作。
2. 卸下：
  - a) 電池
  - b) 底座護蓋
  - c) 記憶體
  - d) 光碟機
  - e) 硬碟機
  - f) 鍵盤

g) 顯示器鉸接護蓋

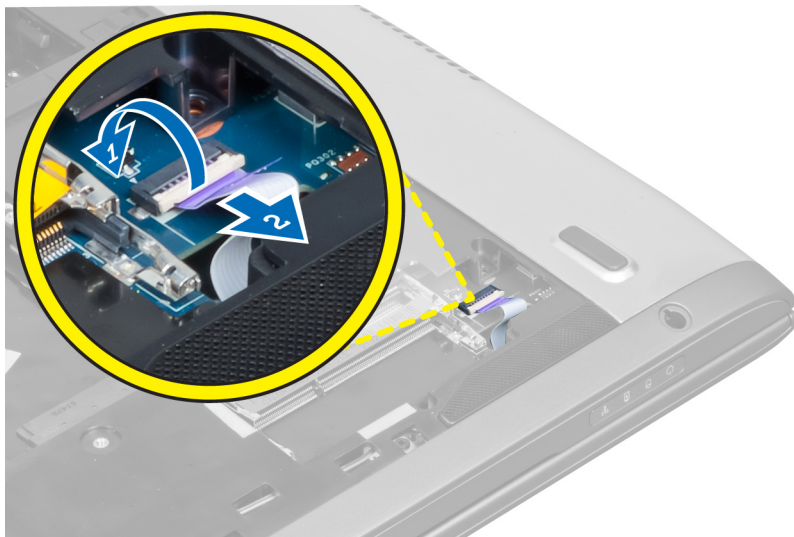
3. 卸下電腦底部的橡膠墊。



4. 從電腦底部卸下螺絲。



5. 拔下 LED 指紋纜線。



6. 卸下用來將手掌墊組件固定至定位的螺絲。



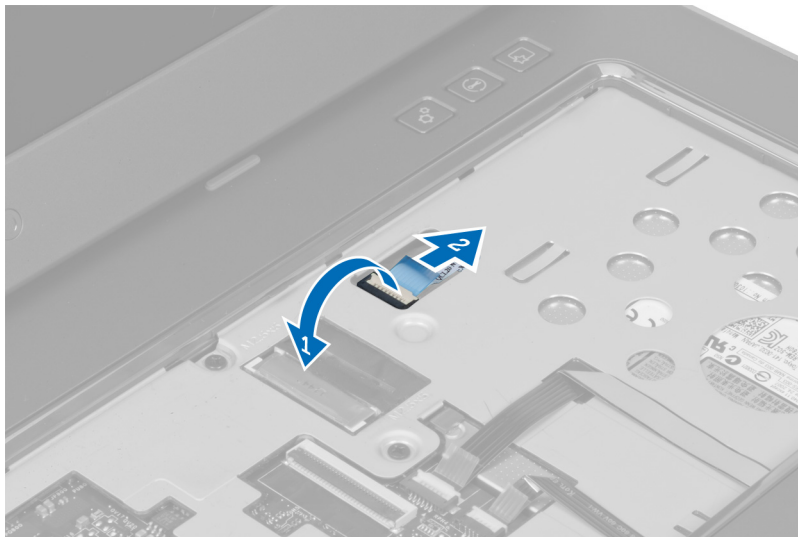
7. 提起門鎖並拔下電源按鈕的指紋纜線。



8. 提起耳片，然後從電腦鬆開觸控板纜線、SD 卡讀卡器纜線和指紋掃描器纜線。



9. 提起耳片，然後從系統拔下功能按鈕纜線。



10. 沿著邊緣小心地撬起手掌墊。



11. 將手掌墊向外滑動，然後從電腦上提起並卸下。



## 安裝手掌墊

1. 從手掌墊的邊緣開始，下壓手掌墊以接合電腦上的耳片。
2. 鎖緊用來將手掌墊固定至電腦正面的螺絲。
3. 將功能按鈕纜線連接至主機板。
4. 將觸控板纜線、SD 卡讀卡器纜線和指紋掃描器纜線，連接至主機板。
5. 將電源按鈕的指紋纜線連接至主機板。
6. 鎖緊用來將手掌墊固定至電腦背面的螺絲。
7. 將 LED 指紋纜線連接至主機板。
8. 鎖緊電腦底部用來將手掌墊固定至定位的螺絲。
9. 推動用來覆蓋電腦上螺絲的橡膠墊。
10. 安裝：
  - a) 顯示器鉸接護蓋
  - b) 鍵盤
  - c) 硬碟機
  - d) 光碟機
  - e) 記憶體
  - f) 基座護蓋
  - g) 電池
11. 按照 *拆裝電腦內部元件之後* 中的程序進行操作。

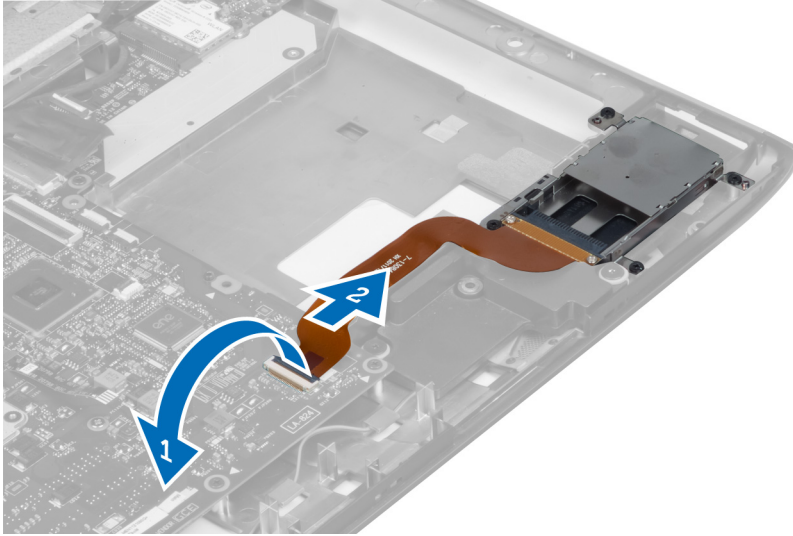
## 拆卸 ExpressCard 讀卡器

1. 按照 *拆裝電腦內部元件之前* 中的程序進行操作。
2. 卸下：
  - a) SD 卡
  - b) Express 卡
  - c) 電池
  - d) 基座護蓋
  - e) 鍵盤

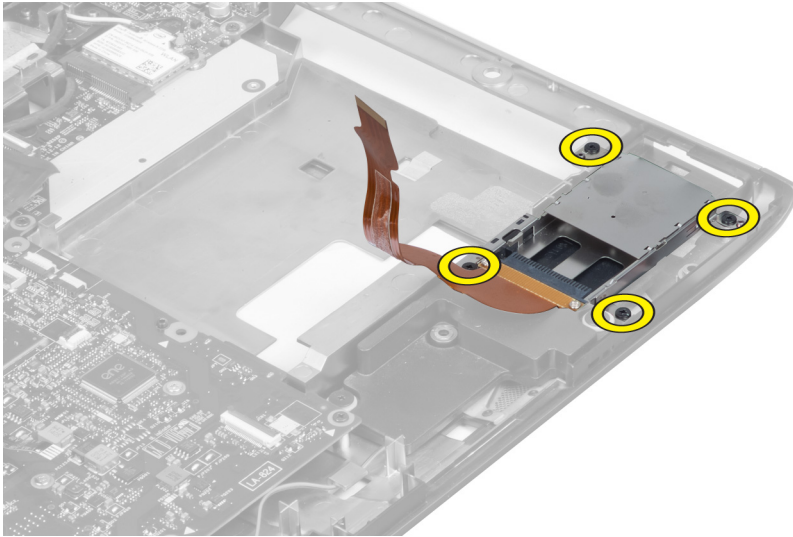
f) 顯示器鉸接護蓋

g) 手掌墊

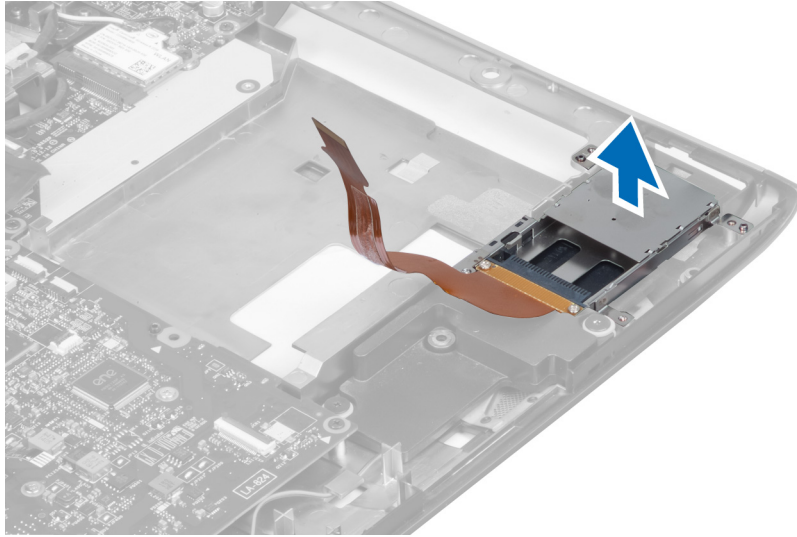
3. 提起耳片，然後拔下 Express 卡讀卡器纜線。



4. 卸下來用來將 Express 卡讀卡器固定至定位的螺絲。



5. 提起 Express 卡讀卡器並將它從系統取出。



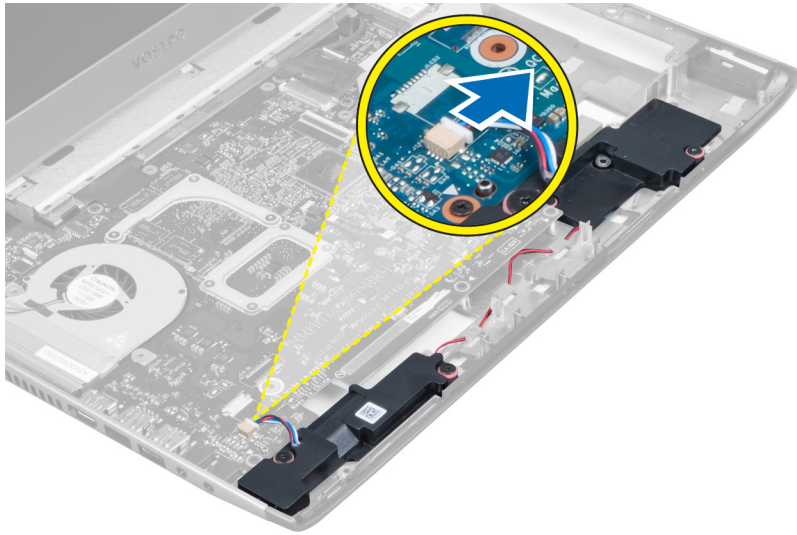
## 安裝 Express 卡讀卡器

1. 將 Express 卡讀卡器放入機箱上的讀卡器插槽。
2. 鎖緊用來將 Express 卡讀卡器固定至電腦的螺絲。
3. 接上 Express 卡讀卡器纜線。
4. 安裝：
  - a) 手掌墊
  - b) 顯示器鉸接護蓋
  - c) 鍵盤
  - d) 基座護蓋
  - e) 電池
  - f) Express 卡
  - g) SD 卡
5. 按照 *拆裝電腦內部元件之後* 中的程序進行操作。

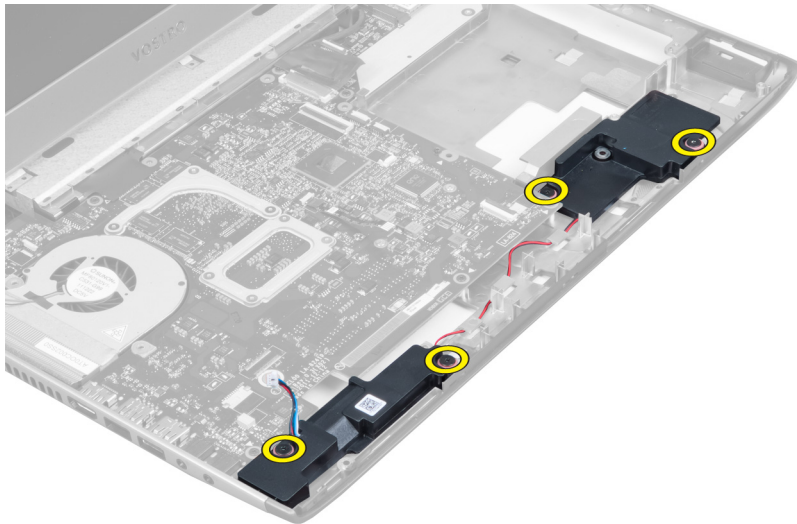
## 卸下喇叭

1. 按照 *拆裝電腦內部元件之前* 中的程序進行操作。
2. 卸下：
  - a) SD 卡
  - b) Express 卡
  - c) 電池
  - d) 基座護蓋
  - e) 光碟機
  - f) 硬碟機
  - g) 鍵盤
  - h) 顯示器鉸接護蓋
  - i) 手掌墊
  - j) Express 卡讀卡器
3. 拔下喇叭纜線。

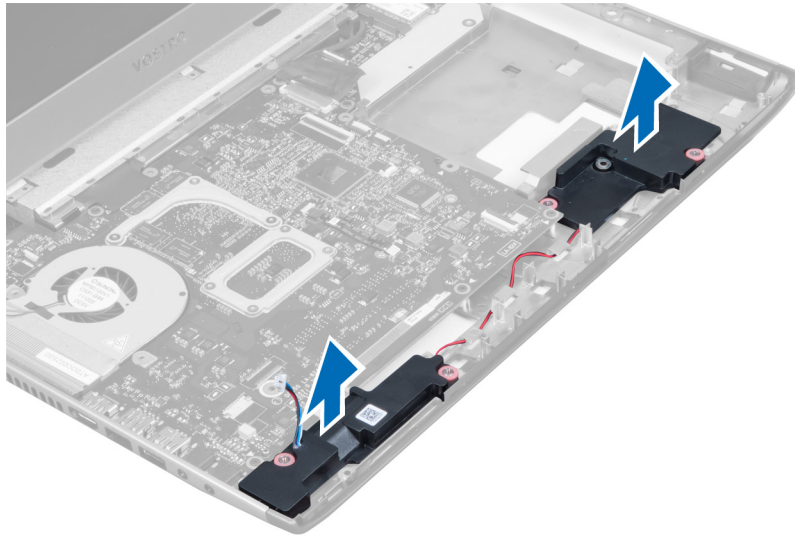




4. 卸下用來將喇叭固定至定位的螺絲。



5. 將左側喇叭抬起取出。



## 安裝喇叭

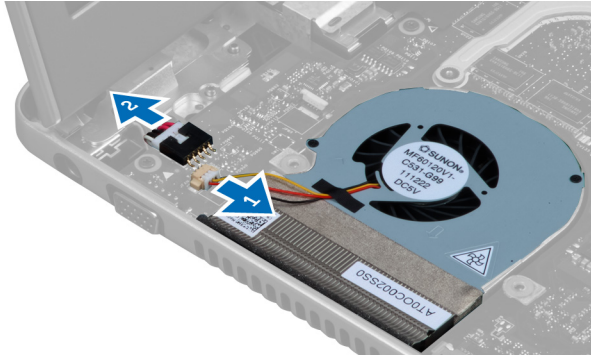
1. 將喇叭放在電腦上，然後將喇叭纜線穿過導片。
2. 鎖緊螺絲，將喇叭固定至定位。
3. 連接喇叭纜線。
4. 安裝：
  - a) Express 卡讀卡器
  - b) 手掌墊
  - c) 顯示器鉸接護蓋
  - d) 鍵盤
  - e) 硬碟機
  - f) 光碟機
  - g) 基座護蓋
  - h) 電池
  - i) Express 卡
  - j) SD 卡
5. 按照 *拆裝電腦內部元件之後* 中的程序進行操作。

## 卸下主機板

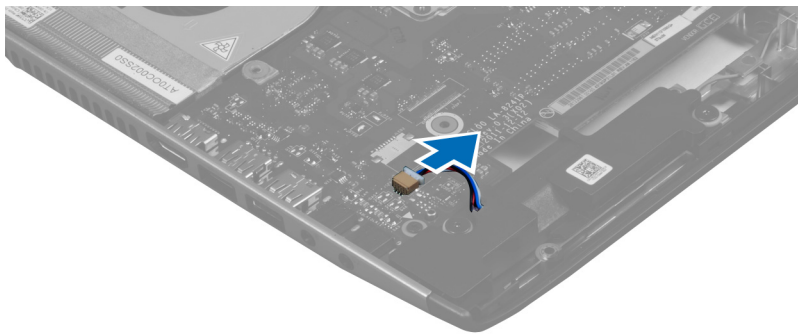
1. 按照 *拆裝電腦內部元件之前* 中的程序進行操作。
2. 卸下：
  - a) SD 卡
  - b) Express 卡
  - c) 電池
  - d) 基座護蓋
  - e) 光碟機
  - f) 硬碟機
  - g) 鍵盤
  - h) 顯示器鉸接護蓋
  - i) 手掌墊

j) SD 卡讀卡器

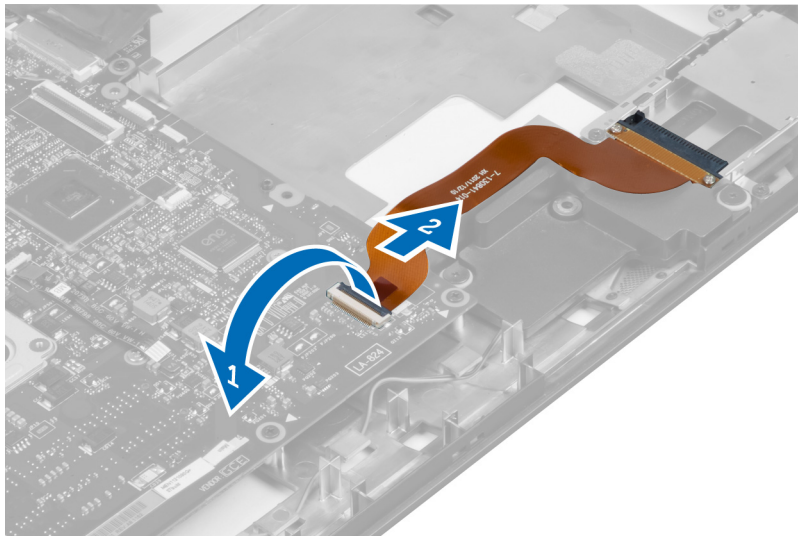
3. 拔下系統風扇纜線和電源線。



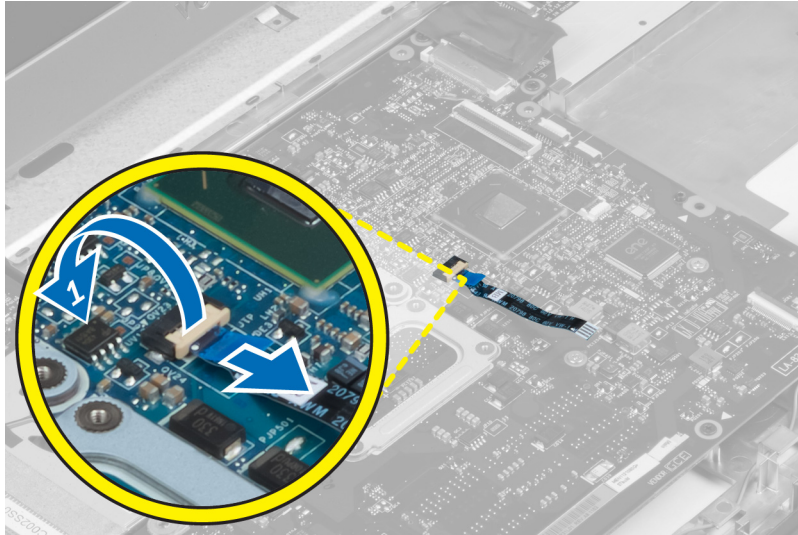
4. 拔下喇叭纜線。



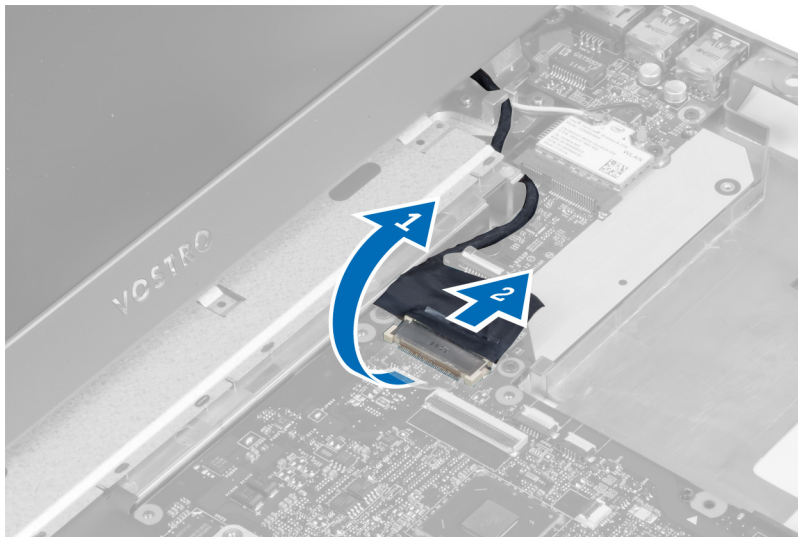
5. 拔下 Express 卡讀卡器的指紋纜線。



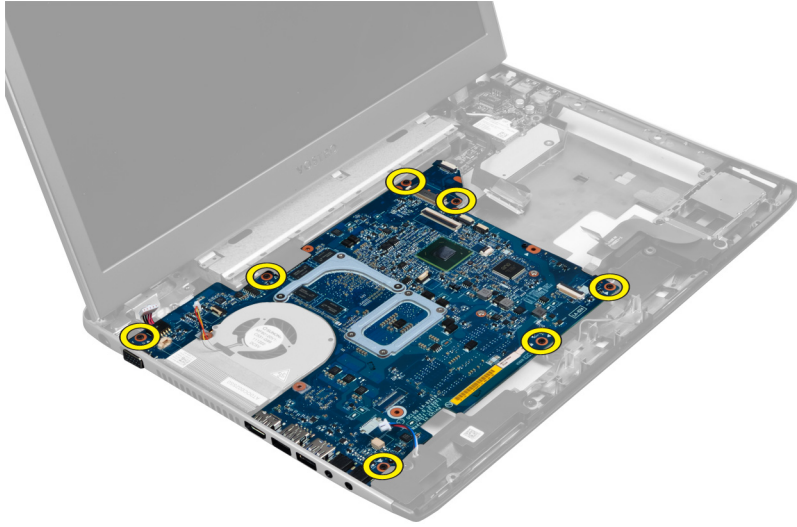
6. 拔下觸控板纜線。



7. 撕開膠帶，然後拔下 LVDS 和攝影機纜線。



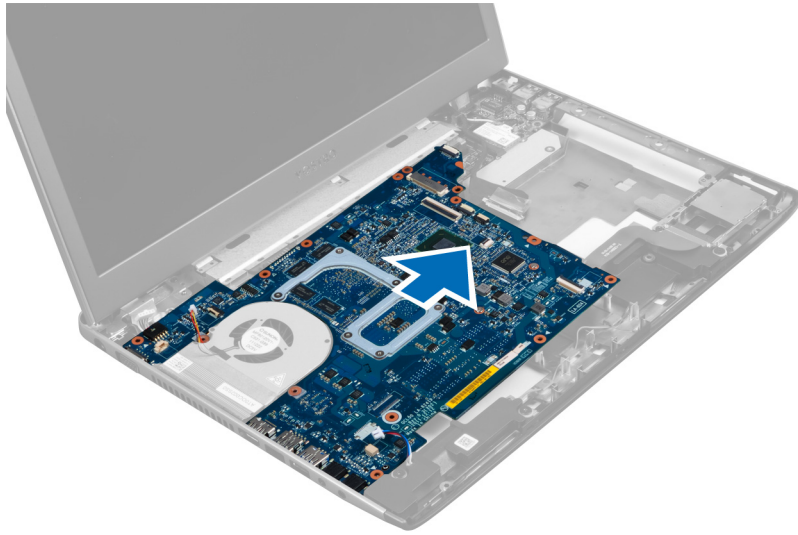
8. 卸下將主機板固定到機箱的螺絲。



9. 從機箱中提起主機板。



10. 向右滑動主機板，然後將它從機箱中取出。



## 安裝主機板

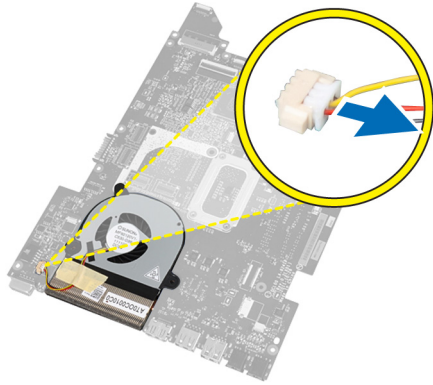
1. 將主機板對齊連接埠連接器，並將主機板置於電腦中。
2. 旋緊將主機板固定至機箱的螺絲。
3. 貼上膠帶，然後接上 LVDS 和攝影機纜線。
4. 接上觸控板纜線。
5. 接上 Express 卡讀卡器纜線。
6. 連接喇叭纜線。
7. 接上系統風扇纜線和電源線。
8. 安裝：
  - a) SD 卡讀卡器
  - b) 手掌墊
  - c) 顯示器鉸接護蓋
  - d) 鍵盤
  - e) 硬碟機
  - f) 光碟機
  - g) 基座護蓋
  - h) 電池
  - i) Express 卡
  - j) SD 卡
9. 按照 *拆裝電腦內部元件之後* 中的程序進行操作。

## 卸下散熱器

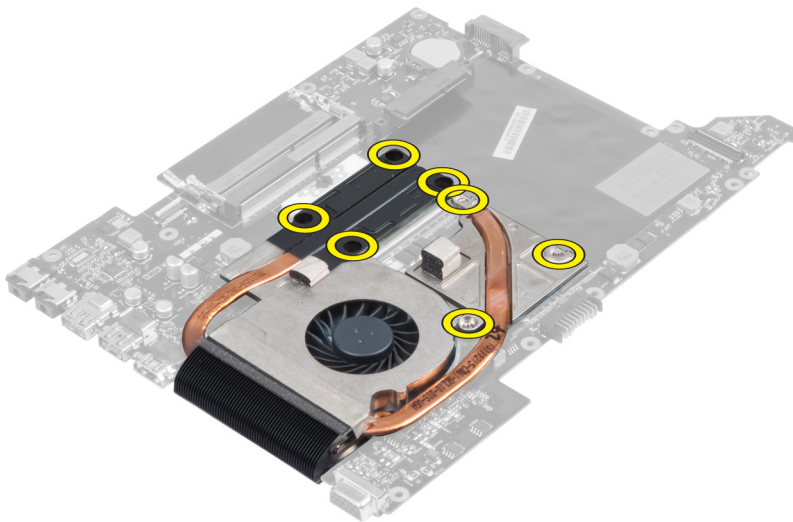
1. 按照 *拆裝電腦內部元件之前* 中的程序進行操作。
2. 卸下：
  - a) SD 卡
  - b) Express 卡
  - c) 電池
  - d) 基座護蓋
  - e) 記憶體

- f) 光碟機
- g) 硬碟機
- h) 鍵盤
- i) 顯示器鉸接護蓋
- j) 手掌墊
- k) 主機板

3. 拔下主機板上的系統風扇纜線。



4. 卸下將散熱器固定至主機板的螺絲。



5. 將散熱器從主機板抬起取出。



## 安裝散熱器

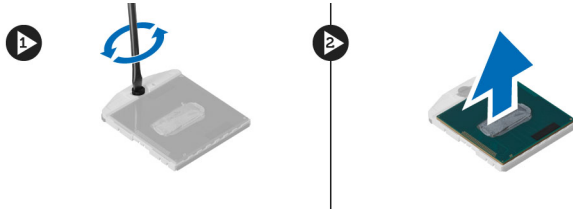
1. 旋緊用來將散熱器固定至主機板的螺絲。
2. 將系統風扇纜線連接至主機板。
3. 安裝：
  - a) 主機板
  - b) 手掌墊
  - c) 顯示器鉸接護蓋
  - d) 鍵盤
  - e) 硬碟機
  - f) 光碟機
  - g) 記憶體
  - h) 基座護蓋
  - i) 電池
  - j) Express 卡
  - k) SD 卡
4. 按照 *拆裝電腦內部元件之後* 中的程序進行操作。

## 卸下處理器

1. 按照 *拆裝電腦內部元件之前* 中的程序進行操作。
2. 卸下：
  - a) 電池
  - b) 基座護蓋
  - c) 記憶體
  - d) 光碟機
  - e) 硬碟機
  - f) 鍵盤
  - g) 手掌墊
  - h) WLAN 卡
  - i) ExpressCard 讀卡機
  - j) 喇叭



- k) 主機板
  - l) 散熱器
3. 卸下螺絲。卸下處理器護蓋並從插槽抬起處理器。將處理器放入防靜電保護包裝中。



## 安裝處理器

1. 將處理器插入處理器插槽。請確定處理器已正確就定位。裝回處理器護蓋。
2. 旋緊用來將處理器固定至主機板的螺絲。
3. 安裝：
  - a) 散熱器
  - b) 主機板
  - c) ExpressCard 讀卡機
  - d) WLAN 卡
  - e) 手掌墊
  - f) 鍵盤
  - g) 硬碟機
  - h) 光碟機
  - i) 記憶體
  - j) 基座護蓋
  - k) 電池
4. 按照 *拆裝電腦內部元件之後* 中的程序進行操作。

## 卸下幣式電池

1. 按照 *拆裝電腦內部元件之前* 中的程序進行操作。
2. 卸下：
  - a) 電池
  - b) 基座護蓋
  - c) 記憶體
  - d) 光碟機
  - e) 硬碟機
  - f) 鍵盤
  - g) 手掌墊
  - h) ExpressCard 讀卡機
  - i) WLAN 卡
  - j) 喇叭
  - k) 主機板
3. 將主機板翻面，找出幣式電池。
4. 使用螺絲起子從插槽鬆開電池。電池隨即彈出，將電池從插槽抬起取下。

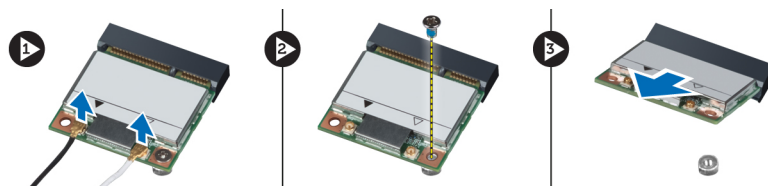


## 安裝幣式電池

1. 將幣式電池裝入插槽。
2. 將幣式電池壓下直到它固定至定位。
3. 安裝：
  - a) 主機板
  - b) WLAN 卡
  - c) ExpressCard 讀卡機
  - d) 手掌墊
  - e) 鍵盤
  - f) 硬碟機
  - g) 光碟機
  - h) 記憶體
  - i) 基座護蓋
  - j) 電池
4. 按照 *拆裝電腦內部元件之後* 中的程序進行操作。

## 卸下無線區域網路 (WLAN) 卡

1. 按照 *拆裝電腦內部元件之前* 中的程序進行操作。
2. 卸下：
  - a) 電池
  - b) 基座護蓋
  - c) 鍵盤
  - d) 手掌墊
3. 將連接至 WLAN 卡的天線纜線向上拉並拔下。
4. 卸下固定 WLAN 卡的螺絲，直到彈出為止。
5. 從電腦卸下 WLAN 卡。

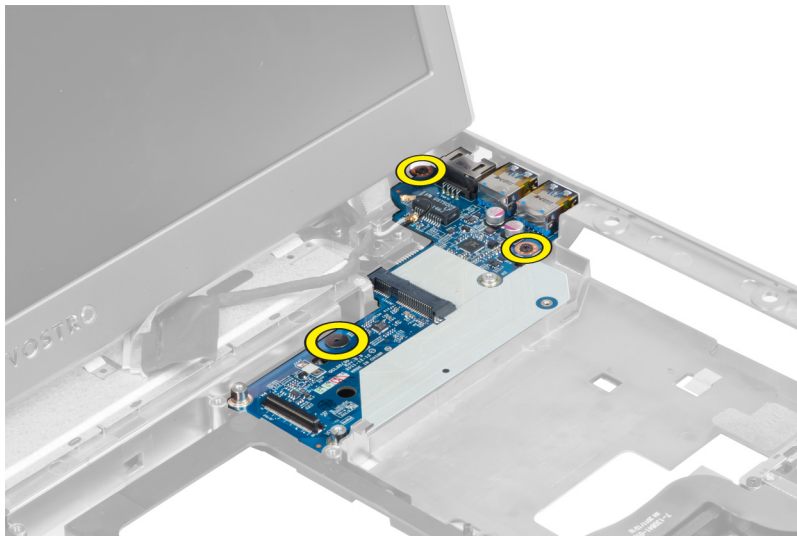


## 安裝無線區域網路 (WLAN) 卡

1. 將 WLAN 卡推入插槽。
2. 依照 WLAN 卡上的標色連接天線纜線。
3. 旋緊螺絲來固定 WLAN 卡。
4. 安裝：
  - a) 手掌墊
  - b) 鍵盤
  - c) 基座護蓋
  - d) 電池
5. 按照 *拆裝電腦內部元件之後* 中的程序進行操作。

## 卸下 LAN 板

1. 按照 *拆裝電腦內部元件之前* 中的程序進行操作。
2. 卸下：
  - a) SD 卡
  - b) Express 卡
  - c) 電池
  - d) 基座護蓋
  - e) 光碟機
  - f) 硬碟機
  - g) 鍵盤
  - h) 顯示器鉸接護蓋
  - i) 手掌墊
  - j) 主機板
  - k) WLAN 卡
3. 卸下將 LAN 板固定至定位的螺絲。



4. 將 LAN 板從機箱中提起取出。



5. 將 LAN 板從系統中拉出。



## 安裝 LAN 板

1. 將 LAN 板插入其凹槽並對齊機箱。
2. 鎖緊用來將 LAN 板固定至機箱的螺絲。
3. 安裝：
  - a) WLAN 卡
  - b) 主機板
  - c) 手掌墊
  - d) 顯示器鉸接護蓋
  - e) 鍵盤
  - f) 硬碟機
  - g) 光碟機
  - h) 底座護蓋
  - i) 電池

- j) Express 卡
- k) SD 卡

4. 按照 *拆裝電腦內部元件之後* 中的程序進行操作。

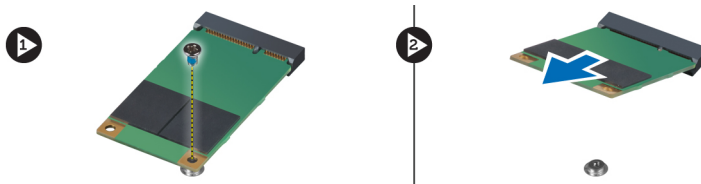
## 卸下 mini-SATA 卡

1. 按照 *拆裝電腦內部元件之前* 中的程序進行操作。

2. 卸下：

- a) SD 卡
- b) Express 卡
- c) 電池
- d) 基座護蓋
- e) 光碟機
- f) 硬碟機
- g) 鍵盤
- h) 顯示器鉸接護蓋
- i) 手掌墊
- j) 主機板
- k) WLAN 板
- l) LAN 板

3. 卸下用來將 mini-SATA 卡固定至定位的螺絲。滑動 mini-SATA 卡並將它取出。



## 安裝 mini-SATA 卡

1. 將 mini-SATA 卡安裝至 LAN 板的連接器。鎖緊螺絲，將 mini-SATA 卡固定在 LAN 板上。

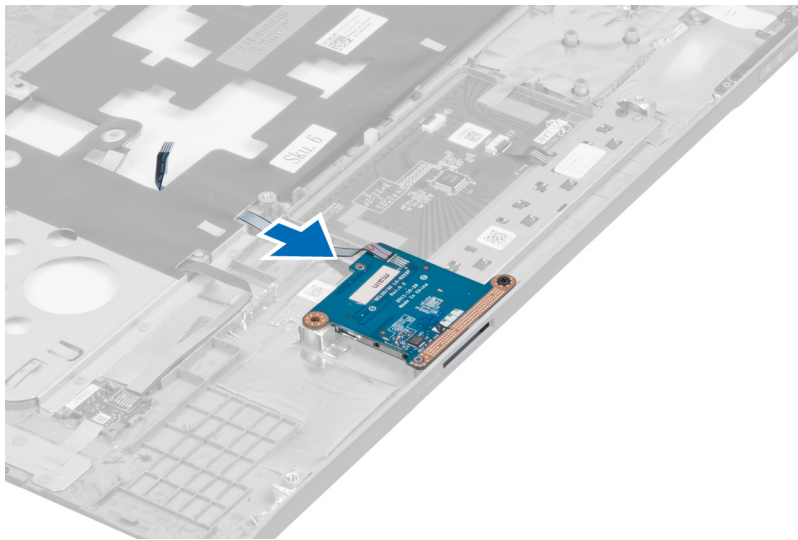
2. 安裝：

- a) LAN 板
- b) WLAN 卡
- c) 主機板
- d) 手掌墊
- e) 顯示器鉸接護蓋
- f) 鍵盤
- g) 硬碟機
- h) 光碟機
- i) 基座護蓋
- j) 電池
- k) Express 卡
- l) SD 卡

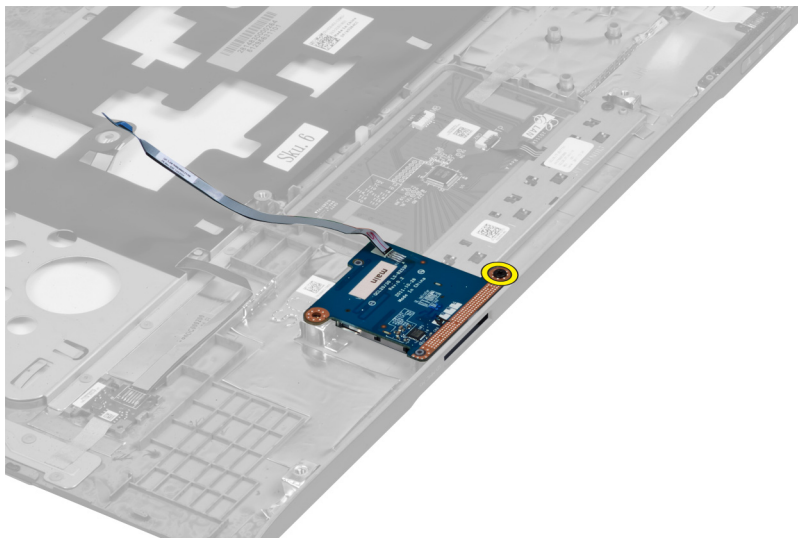
3. 按照 *拆裝電腦內部元件之後* 中的程序進行操作

## 卸下 Secure Digital (SD) 卡讀卡器

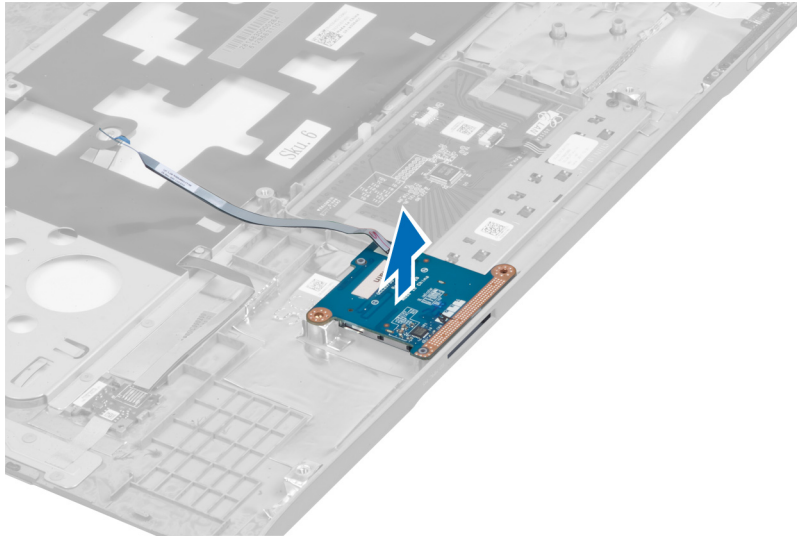
1. 按照 *拆裝電腦內部元件之前* 中的程序進行操作。
2. 卸下：
  - a) SD 卡
  - b) Express 卡
  - c) 電池
  - d) 基座護蓋
  - e) 光碟機
  - f) 硬碟機
  - g) 鍵盤
  - h) 顯示器鉸接護蓋
  - i) 手掌墊
3. 拔開 SD 卡讀卡器纜線。



4. 卸下來將 SD 卡讀卡器固定至定位的螺絲。



5. 提起 SD 卡讀卡器並將它從系統取出。



## 安裝 Secure Digital (SD) 卡讀卡器

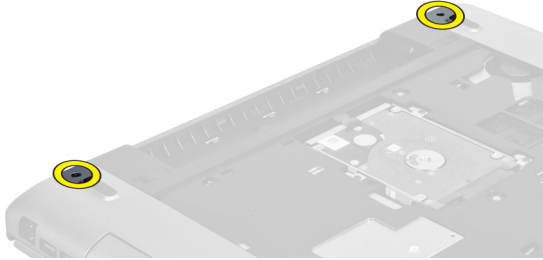
1. 將 SD 卡讀卡器放入定位。
2. 鎖緊用來將 SD 卡讀卡器固定至電腦上的螺絲。
3. 安裝：
  - a) 手掌墊
  - b) 顯示器鉸接護蓋
  - c) 鍵盤
  - d) 硬碟機
  - e) 光碟機
  - f) 基座護蓋
  - g) 電池
  - h) Express 卡
  - i) SD 卡
4. 按照 *拆裝電腦內部元件之後* 中的程序進行操作。

## 卸下顯示器組件

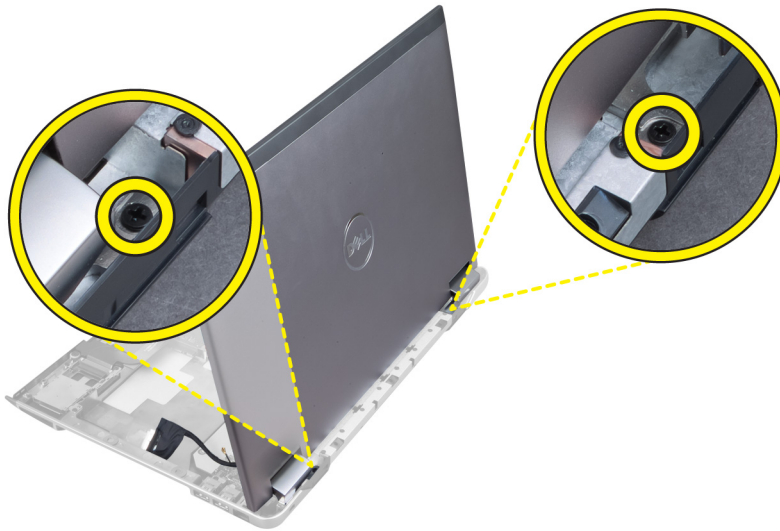
1. 按照 *拆裝電腦內部元件之前* 中的程序進行操作。
2. 卸下：
  - a) SD 卡
  - b) Express 卡
  - c) 電池
  - d) 基座護蓋
  - e) 記憶體
  - f) 光碟機
  - g) 硬碟機
  - h) 鍵盤
  - i) 顯示器鉸接護蓋
  - j) 手掌墊

- k) Express 卡讀卡器
- l) 主機板
- m) WLAN 卡
- n) LAN 板

3. 卸下系統基座的螺絲。



4. 卸下出現在顯示器鉸接護蓋下方的螺絲。

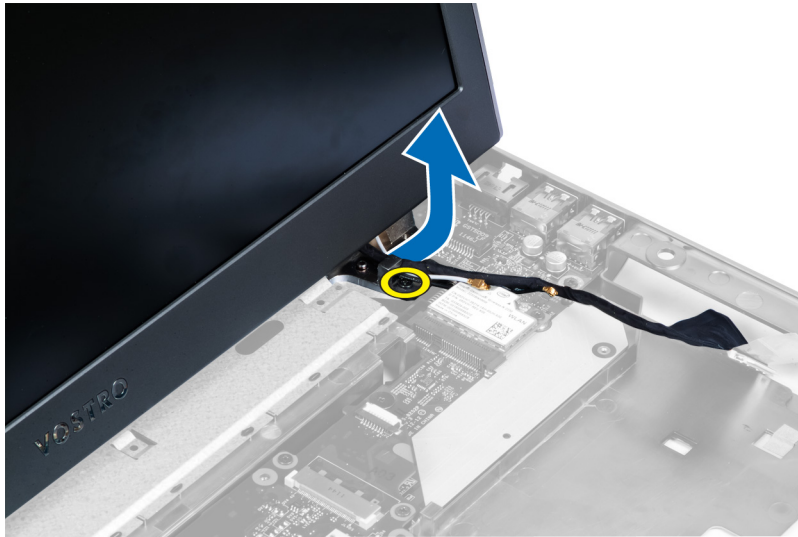


5. 卸下來將顯示器組件固定至定位的左側螺絲。



6. 解開攝影機纜線，然後卸下來將顯示器組件固定至系統的右側螺絲。





7. 從系統將顯示器組件抬起取出。



## 安裝顯示器組件

1. 將顯示器組件對齊至電腦基座。
2. 穿上攝影機纜線並鎖緊螺絲，將右側鉸接固定至定位。
3. 將用來固定左側鉸接至定位的螺絲鎖緊。
4. 將出現在鉸接護蓋下方的螺絲鎖緊。
5. 鎖緊用來將顯示器組件固定至定位的電腦基座螺絲。
6. 安裝：
  - a) LAN 板
  - b) WLAN 卡
  - c) 主機板
  - d) Express 卡讀卡器
  - e) 手掌墊

- f) 顯示器鉸接護蓋
- g) 鍵盤
- h) 硬碟機
- i) 光碟機
- j) 記憶體
- k) 基座護蓋
- l) 電池
- m) Express 卡
- n) SD 卡

7. 按照 *拆裝電腦內部元件之後* 中的程序進行操作。

## 卸下電源連接器

1. 按照 *拆裝電腦內部元件之前* 中的程序進行操作。

2. 卸下：

- a) SD 卡
- b) Express 卡
- c) 電池
- d) 基座護蓋
- e) 記憶體
- f) 光碟機
- g) 硬碟機
- h) 鍵盤
- i) 顯示器鉸接護蓋
- j) 手掌墊
- k) 主機板
- l) 顯示器組件

3. 將磁珠推過刻痕並提起，以卸下電源連接器。



## 安裝電源連接器

1. 將電源連接器放置在其於機箱基座上的位置。

2. 安裝：

- a) 顯示器組件
- b) 主機板
- c) 手掌墊
- d) 顯示器鉸接護蓋
- e) 鍵盤
- f) 硬碟機
- g) 光碟機
- h) 記憶體
- i) 基座護蓋

- j) 電池
  - k) Express 卡
  - l) SD 卡
3. 按照 *拆裝電腦內部元件之後* 中的程序進行操作。

## 卸下顯示器前蓋

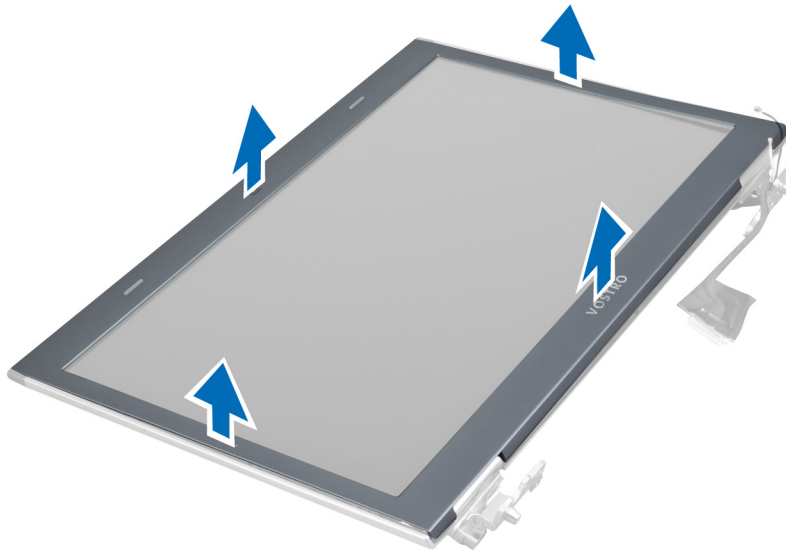
1. 按照 *拆裝電腦內部元件之前* 中的程序進行操作
2. 卸下：
  - a) SD 卡
  - b) Express 卡
  - c) 電池
  - d) 基座護蓋
  - e) 光碟機
  - f) 硬碟機
  - g) 鍵盤
  - h) 顯示器鉸接護蓋
  - i) 手掌墊
  - j) Express 卡讀卡器
  - k) 主機板
  - l) 散熱器
  - m) LAN 板
  - n) 顯示器組件



3. 小心將前蓋從顯示器組件撬開。



4. 提起顯示器前蓋並將它從顯示器組件卸下。



## 安裝顯示器前蓋

1. 將顯示器前蓋與顯示器組件對齊，然後輕輕將其卡入定位。
2. 安裝：
  - a) 顯示器組件
  - b) LAN 板
  - c) 散熱器
  - d) 主機板
  - e) Express 卡讀卡器
  - f) 手掌墊
  - g) 顯示器鉸接護蓋
  - h) 鍵盤
  - i) 硬碟機

- j) 光碟機
- k) 記憶體
- l) 基座護蓋
- m) 電池
- n) Express 卡
- o) SD 卡

3. 按照 *拆裝電腦內部元件之後* 中的程序進行操作。

## 卸下顯示板托架

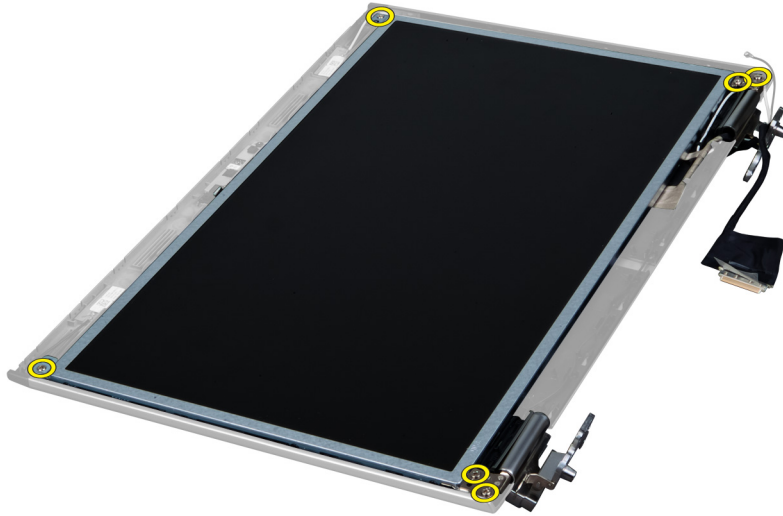
1. 按照 *拆裝電腦內部元件之前* 中的程序進行操作。

2. 卸下：

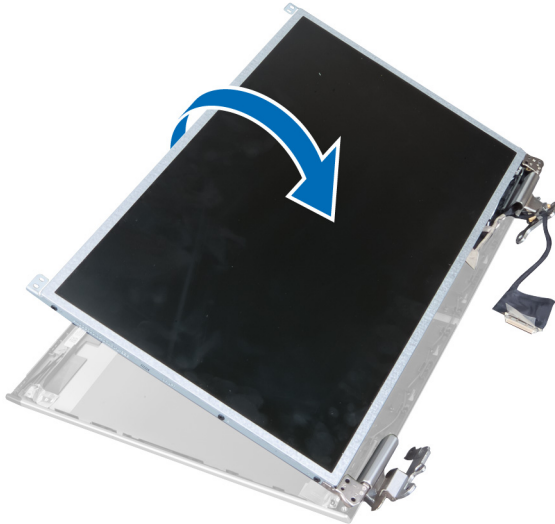
- a) SD 卡
- b) Express 卡
- c) 電池
- d) 基座護蓋
- e) 光碟機
- f) 硬碟機
- g) 鍵盤
- h) 顯示器鉸接護蓋
- i) 手掌墊
- j) Express 卡讀卡器
- k) 主機板
- l) LAN 板
- m) 顯示器組件
- n) 顯示器前蓋
- o) 攝影機



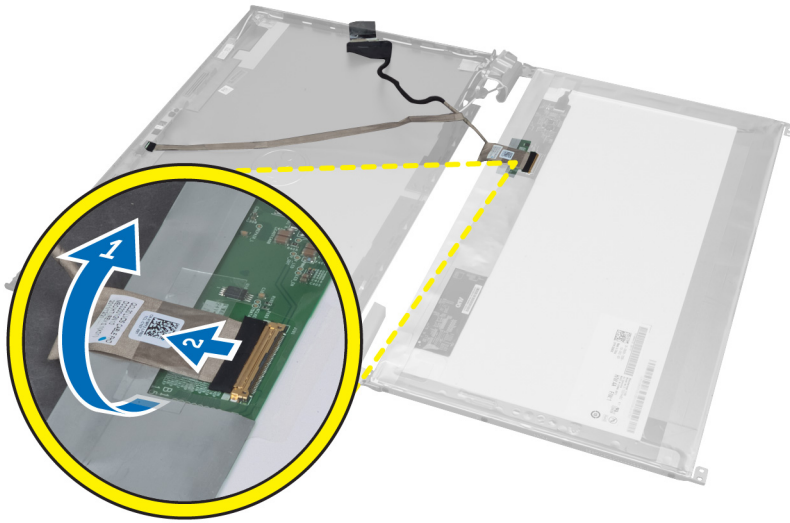
3. 卸下來用來將顯示器托架固定至顯示器組件的螺絲



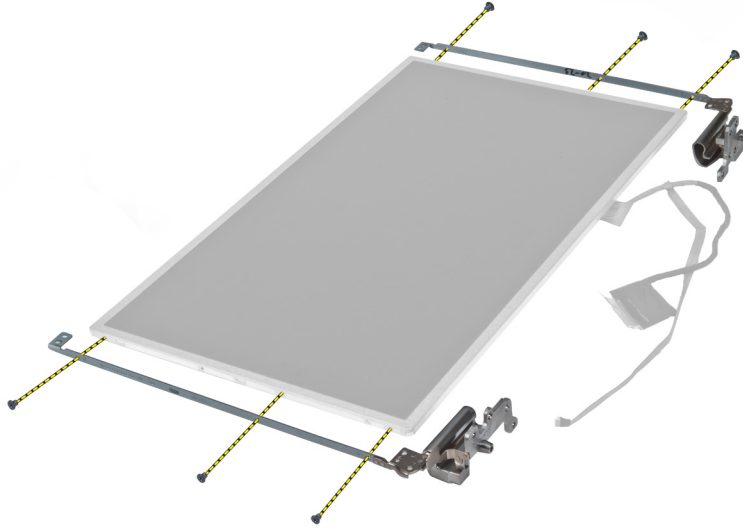
4. 將顯示板連同托架和鉸接一併抬起卸下。



5. 撕下膠帶並拔下顯示器纜線。



6. 卸下用來將顯示器托架和鉸接固定至顯示板的螺絲。



## 安裝顯示板托架

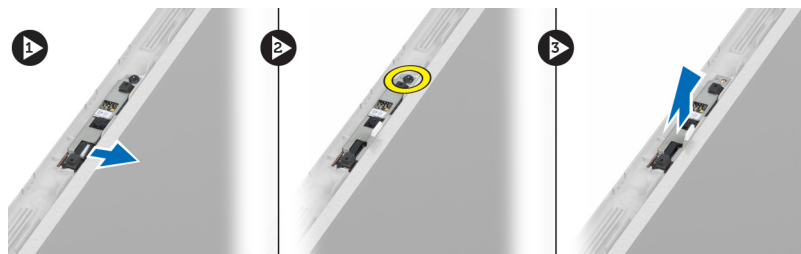
1. 鎖緊螺絲，將顯示器托架和鉸接固定至顯示板。
2. 貼上膠帶並接上顯示器纜線。
3. 將顯示板連同托架和鉸接置於電腦上。
4. 鎖緊用來將顯示器托架固定至顯示器組件的螺絲。
5. 安裝：
  - a) 攝影機
  - b) 顯示器前蓋
  - c) 顯示器組件
  - d) LAN 板
  - e) 主機板
  - f) Express 卡讀卡器

- g) 手掌墊
- h) 顯示器鉸接護蓋
- i) 鍵盤
- j) 硬碟機
- k) 光碟機
- l) 基座護蓋
- m) 電池
- n) Express 卡
- o) SD 卡

6. 按照 *拆裝電腦內部元件之後* 中的程序進行操作。

## 卸下攝影機模組

1. 按照 *拆裝電腦內部元件之前* 中的程序進行操作。
2. 卸下：
  - a) SD 卡
  - b) Express 卡
  - c) 電池
  - d) 基座護蓋
  - e) 顯示器鉸接護蓋
  - f) 鍵盤
  - g) 光碟機
  - h) 手掌墊
  - i) 顯示器組件
  - j) 顯示器前蓋
  - k) 顯示器鉸接
3. 拔下 LVDS 與攝影機纜線。卸下用來固定攝影機模組的螺絲，然後從系統拉出攝影機。



## 安裝攝影機模組

1. 將 LVDS 和攝影機纜線連接至攝影機。
2. 將攝影機模組置於其原來的位置上，然後鎖緊用來將其固定至顯示器組件的螺絲。
3. 安裝：
  - a) 顯示器托架
  - b) 顯示器前蓋
  - c) 顯示器組件
  - d) LAN 板
  - e) 主機板
  - f) Express 卡讀卡器
  - g) 喇叭
  - h) 手掌墊



- i) 硬碟機
  - j) 光碟機
  - k) 鍵盤
  - l) 顯示器鉸接護蓋
  - m) 基座護蓋
  - n) 電池
  - o) Express 卡
  - p) SD 卡
4. 按照 *拆裝電腦內部元件之後* 中的程序進行操作。



## 系統設定

系統設定可讓您管理電腦硬體並指定 BIOS 等級選項。從系統設定，您可以：

- 在您新增或移除硬體後變更 NVRAM 設定
- 檢視系統硬體組態
- 啟用或停用內建裝置
- 設定效能和電源管理臨界值
- 管理您的電腦安全性

## 啟動順序

Boot Sequence (啟動順序) 可讓您略過系統設定定義的啟動裝置順序，並直接啟動特定裝置 (例如：光碟機或硬碟機)。在開機自我測試 (POST) 期間，當出現 Dell 徽標後，您可以：


- 按下 <F2> 鍵存取系統設定
- 按下 <F12> 鍵顯示單次啟動選單

單次啟動選單會顯示可用的開機裝置，包括診斷選項。可用的啟動選項有：

- 抽取式磁碟機 (如果有的話)
- STXXXX 磁碟機

 註: XXX 代表 SATA 磁碟機編號。

- 光碟機
- 診斷

 註: 選擇 Diagnostics (診斷) 將會顯示 ePSA diagnostics 畫面。

啟動順序畫面也會顯示選項，讓您存取系統設定畫面。

## 導覽鍵

下表顯示系統設定的導覽鍵。




 註: 針對大部分的系統設定選項，將會儲存您所做的變更，但是必須等到您重新啟動系統後，變更才會生效。

表 1. 導覽鍵

按鍵	導覽
向上方向鍵	移至上一個欄位。
向下方向鍵	移至下一個欄位。
<Enter>	可讓您在選取欄位中選擇值 (如果有的話) 或移至欄位中的連結。
空白鍵	展開或收合下拉式清單 (如果有的話)。

按鍵	導覽
<Tab>	移至下個焦點區域。  註: 僅適用於標準圖形瀏覽器。
<Esc>	移至上個頁面, 直到您檢視主要畫面。在主畫面中按下 <Esc> 即會顯示訊息, 以提示您儲存未儲存的變更並重新啟動系統。
<F1>	顯示系統設定說明檔。

## 系統設定選項

 註: 系統設定選項可能視電腦型號而有所不同。

Main (主要) 標籤會列出電腦的主要硬體功能。下表定義每個選項的功能。

**表 2. Main Options (主要選項)**

Main (主要)	
系統資訊	顯示電腦型號。
System Time (系統時間)	可讓您重設電腦內部時鐘的時間。
System Date (系統日期)	可讓您重設電腦內部時鐘的日期。
BIOS Version (BIOS 版本)	顯示 BIOS 版本。
Product Name (產品名稱)	顯示產品名稱和型號。
Service Tag (服務標籤)	顯示電腦的服務標籤。
Asset Tag (資產標籤)	顯示電腦的資產標籤 (如有)。
CPU Type (CPU 類型)	顯示處理器類型。
CPU Speed (CPU 速度)	顯示處理器的速度。
CPU ID	顯示處理器 ID。
CPU Cache (CPU 快取記憶體)	
L1 Cache (L1 快取記憶體)	顯示處理器 L1 快取記憶體大小。
L2 Cache (L2 快取記憶體)	顯示處理器 L2 快取記憶體大小。
L3 Cache (L3 快取記憶體)	顯示處理器 L3 快取記憶體大小。
Fixed HDD (固定 HDD)	顯示硬碟機的型號和容量。
SATA ODD	顯示光碟機的型號和容量。
mSata Device (mSata 裝置)	顯示 mini-Sata 裝置的型號和容量。

---

**Main (主要)**

---

AC Adapter Type (交流電變壓器類型)	顯示交流電變壓器的類型。
Extended Memory (延伸記憶體)	顯示安裝在電腦上的記憶體。
System Memory (系統記憶體)	顯示電腦上內建的記憶體。
Memory Speed (記憶體速度)	顯示記憶體速度。
Keyboard Type (鍵盤類型)	顯示鍵盤類型。

Advanced (進階) 標籤可讓您設定多種影響電腦效能的功能。下表定義每個選項的功能及其預設值。

**表 3. Advanced Options (進階選項)**

---

**Advanced (進階)**

---

Intel SpeedStep	啟用或停用 Intel SpeedStep 功能。	預設值: Enabled (已啟用)
Virtualization (虛擬化)	啟用或停用 Intel 虛擬化功能。	預設值: Enabled (已啟用)
Integrated NIC (內建 NIC)	啟用或停用內建網路卡的電源供應器。	預設值: Enabled (已啟用)
USB Emulation (USB 模擬)	啟用或停用 USB 模擬功能。	預設值: Enabled (已啟用)
USB Wake Support (USB 喚醒支援)	允許 USB 裝置將電腦從待命狀態中喚醒。僅在連接交流電變壓器的情況下啟用此功能。	預設值: Disabled (已停用)
SATA Operation (SATA 作業)	將 SATA 控制器模式變更為 ATA 或 AHCI。	預設值: AHCI
Adapter Warnings (變壓器警告)	啟用或停用變壓器警告。	預設值: Enabled (已啟用)
Function Key Behavior (功能鍵行為)	指定功能鍵 <Fn> 的行為。	預設值: 功能鍵優先
Charger Behavior (充電器行為)	指定電腦電池在連接到交流電源時是否充電。	預設值: Enabled (已啟用)
Battery Health (電池效能狀況)	指定電池效能狀況。	
Intel Rapid Start Technology (Intel 快速啟動技術)	可讓您設定 Intel 快速啟動技術	
Miscellaneous Devices (其他裝置)	這些欄位可讓您啟用或停用多種內建裝置。	
External USB Ports (外接式 USB 連接埠)	啟用或停用外接式 USB 連接埠。	預設值: Enabled (已啟用)
Microphone (麥克風)	啟用或停用麥克風。	預設值: Enabled (已啟用)
Camera (攝影機)	啟用或停用攝影機。	預設值: Enabled (已啟用)

---

**Advanced (進階)**

---

Media Card Reader (媒體讀卡器)	啟用或停用媒體讀卡器。	預設值: Enabled (已啟用)
Optical Drive (光碟機)	啟用或停用光碟機。	預設值: Enabled (已啟用)
Fingerprint Reader (指紋掃描器)	啟用或停用指紋掃描器。	預設值: Enabled (已啟用)
Boot Disable (可停用啟動)	啟用或停用啟動功能。	預設值: Disabled (已停用)
USB debug (USB 除錯)	啟用或停用 USB 除錯。	預設值: Disabled (已停用)
Internal Bluetooth (內建藍芽)	啟用或停用內建藍芽。	預設值: Enabled (已啟用)
Internal WLAN (內建 WLAN)	啟用或停用內建 WLAN。	預設值: Enabled (已啟用)
Internal WWAN (內建 WWAN)	啟用或停用內建 WWAN。	預設值: Enabled (已啟用)

Security (安全保護) 標籤顯示安全保護狀態，並允許您管理電腦的安全保護功能。

**表 4. Security Options (安全保護選項)**

---

**Security (安全保護)**

---

Set Service Tag (設定服務標籤)	此欄位會顯示您系統的服務標籤。如果尚未設定服務標籤，則可使用此欄位輸入它。
Admin Password (管理員密碼)	此欄位會顯示是否已對此部電腦設定管理員密碼 (預設值: Cleared (已清除)/Not installed (未安裝))
System Password (系統密碼)	此欄位會顯示是否已對此部電腦設定系統密碼 (預設值: Cleared (已清除)/Not installed (未安裝))
Hdd Password State (HDD 密碼狀態)	此欄位會顯示是否已對此部電腦設定 HDD 密碼 (預設值: Cleared (已清除))
Set Supervisor Password (設定管理員密碼)	可讓您變更或刪除管理員密碼。
Set HDD Password (設定 HDD 密碼)	可讓您設定電腦內部硬碟 (HDD) 的密碼。
Password Change (密碼變更)	可讓您新增/移除變更密碼的權限。
Password Bypass (密碼略過)	可讓您在系統重新啟動/從休眠狀態恢復時略過系統密碼和內建 HDD 密碼提示。(預設值: Disabled (已停用))
Computrace	啟用或停用電腦上的 Computrace 功能。

Boot (啟動) 標籤可讓您變更啟動順序。

**表 5. Boot Options (啟動選項)**

---

**Boot (啟動)**

---

Boot Priority Order (啟動優先順序)	指定電腦在開機時透過不同裝置啟動的順序。
Removable Drive (抽取式磁碟機)	指定電腦是否可透過抽取式磁碟機開機。

---

## Boot (啟動)



---

Hard Disk Drives (硬碟機)	指定電腦可以透過哪個硬碟機啟動。
USB Storage Device (USB 儲存裝置)	指定電腦可以透過哪個 USB 儲存裝置啟動。
CD/DVD/CD-RW Drive (CD/DVD/CD-RW 光碟機)	指定電腦可以透過哪個 CD/DVD 光碟機啟動。
Network (網路)	指定電腦可以透過哪個網路裝置啟動。

**Exit (結束)** — 此部分可讓您在結束系統設定之前，儲存、放棄和載入預設設定。

## 更新 BIOS

建議在更換您的主機板或有可用更新時，更新您的 BIOS (系統設定)。針對筆記型電腦，請確定您的電腦電池已充飽電力，而且已連接電源插座

1. 重新啟動電腦。
2. 移至 [support.dell.com/support/downloads](http://support.dell.com/support/downloads)。
3. 如果您有電腦的服務標籤或快速服務代碼：
  -  註：針對桌上型電腦，服務標籤位於電腦正面。
  -  註：針對筆記型電腦，服務標籤位於電腦底部。
4. 如果您沒有服務標籤或快速服務代碼，請選擇以下其中一項：
  - a) 輸入 **Service Tag (服務標籤)** 或 **Express Service Code (快速服務代碼)** 然後按一下 **Submit (提交)**。
  - b) 按一下 **Submit (提交)** 然後繼續至步驟 5。
5. 如果您沒有服務標籤或快速服務代碼，請選擇以下其中一項：
  - a) **Automatically detect my Service Tag for me (自動偵測我的服務標籤)**
  - b) **Choose from My Products and Services List (從我的產品和服務清單中選擇)**
  - c) **Choose from a list of all Dell products (從所有 Dell 產品清單中選擇)**
5. 在應用程式與驅動程式畫面中，於 **Operating System (作業系統)** 下拉式清單之下選擇 **BIOS**。
6. 找出最新的 BIOS 檔案，然後按一下 **Download File (下載檔案)**。
7. 在 **Please select your download method below window (請從下方視窗中選擇下載方式)** 中選擇您偏好的下載方式，然後按一下 **Download Now (立即下載)**。  
螢幕上將顯示 **File Download (檔案下載)** 視窗。
8. 按一下 **Save (儲存)** 將檔案儲存在您的電腦上。
9. 按一下 **Run (執行)** 將更新的 BIOS 設定安裝在您的電腦上。  
按照螢幕上的指示操作。


## 系統與設定密碼

您可建立系統密碼和設定密碼以確保電腦的安全。

密碼類型	說明
<b>System Password (系統密碼)</b>	您必須輸入此密碼才能登入系統。
<b>Setup password (設定密碼)</b>	您必須輸入此密碼才能存取和變更您電腦的 BIOS 設定。


 **警告：**密碼功能為您電腦上的資料提供基本的安全性。

 **警告：**如果未將電腦上鎖，在無人看管之下，任何您都能存取您電腦上的資料。

 **註:** 您的電腦出廠時將系統和設定密碼功能預設為停用。

## 指定系統密碼與設定密碼

只有當 Password Status (密碼狀態) 為 **Unlocked (解除鎖定)** 時, 您才可以指定新的**系統密碼**及/**設定密碼**或變更現有的**系統密碼**及/**設定密碼**。如果 Password Status (密碼狀態) 為 **Locked (已鎖定)** 時, 您就無法變更系統密碼。

 **註:** 如果密碼跳線已啟用, 將會刪除現有的系統密碼和設定密碼, 您不需要輸入系統密碼就可登入電腦。

如要進入系統設定, 請在開機或重新啟動後, 立即按下 <F2> 鍵。

1. 在 **System BIOS (系統 BIOS)** 或 **System Setup (系統設定)** 畫面中, 選擇 **System Security (系統安全性)** 然後按下 <Enter>。

**System Security (系統安全性)** 畫面出現。

2. 在 **System Security (系統安全性)** 畫面中, 請確定 **Password Status (密碼狀態)** 為 **Unlocked (解除鎖定)**。
3. 選擇 **System Password (系統密碼)**, 輸入您的系統密碼, 然後按下 <Enter> 或 <Tab>。

設定系統密碼時, 請遵守以下規範:

- 密碼長度不超過 32 個字元。
- 密碼可包含 0 到 9 的數字。
- 只能使用小寫字母, 不允許使用大寫字母。
- 只能使用以下特殊字元: 空格、( )、(+)、(,)、(-)、(.)、(/)、(;)、(I)、(N)、(l)、(')。

在提示下重新輸入系統密碼。

4. 輸入您之前輸入的系統密碼, 然後按一下 **OK (確定)**。
5. 選擇 **Setup Password (系統密碼)**, 然後輸入系統密碼然後按下 <Enter> 或 <Tab>。  
出現訊息提示您重新輸入設定密碼。
6. 輸入您之前輸入的設定密碼, 然後按一下 **OK (確定)**。
7. 按下 <Esc> 然後會出現訊息提示您儲存變更。
8. 按下 <Y> 以儲存變更。  
電腦會重新啟動。

## 刪除或變更現有的系統及/或設定密碼


在刪除或變更現有的系統及/或設定密碼之前, 請先確定 **Password Status (密碼狀態)** 為 **Unlocked (解除鎖定)** (在系統設定中)。如果 **Password Status (密碼狀態)** 為 **Locked (已鎖定)**, 則您無法刪除或變更現有的系統或設定密碼。

如要進入系統設定, 請在開機或重新啟動後, 立即按下 <F2> 鍵。

1. 在 **System BIOS (系統 BIOS)** 或 **System Setup (系統設定)** 畫面中, 選擇 **System Security (系統安全性)** 然後按下 <Enter>。

**System Security (系統安全性)** 畫面出現。

2. 在 **System Security (系統安全性)** 畫面中, 請確定 **Password Status (密碼狀態)** 為 **Unlocked (解除鎖定)**。
3. 選擇 **System Password (系統密碼)**, 變更或刪除現有的系統密碼, 然後按下 <Enter> 或 <Tab>。
4. 選擇 **Setup Password (設定密碼)**, 變更或刪除現有的設定密碼, 然後按下 <Enter> 或 <Tab>。

 **註:** 如果您變更系統及/或設定密碼, 請在提示下重新輸入新密碼。如果您刪除系統及/或設定密碼, 請在提示下確認刪除。



5. 按下 <Esc> 然後會出現訊息提示您儲存變更。
6. 按下 <Y> 即可儲存變更並結束系統設定。  
電腦會重新啟動。



## 診斷

如果在使用電腦時遇到問題，請在聯絡 Dell 尋求技術協助之前，先執行 ePSA 診斷。執行診斷的目的在於不使用其他設備來測試電腦的硬體，而不會有資料遺失的風險。如果您無法自行修正問題，維修和支援人員可使用診斷結果以協助您解決此問題。

### 增強型預啟動系統評估 (ePSA) 診斷

ePSA 診斷 (又稱為系統診斷) 可執行完整的硬體檢查。ePSA 內嵌於 BIOS 可由 BIOS 內部啟動。內嵌系統診斷針對特定裝置或裝置群組提供一組選項，可讓您：

- 自動執行測試或在互動模式
- 重複測試
- 顯示或儲存測試結果
- 完整地執行測試，並顯示其他測試選項，以提供有關故障裝置的額外資訊
- 檢視狀態訊息，通知您測試是否成功完成
- 檢視錯誤訊息，通知您在測試期間遇到的問題



**警告:** 使用系統診斷僅測試您的電腦。在其他電腦上使用此程式可能會導致結果無效或出現錯誤訊息。



**註:** 特定裝置的某些測試可能需要使用者操作。請務必確定在執行診斷測試時，您人在電腦終端前。





1. 將電腦開機。
2. 當電腦啟動時，請在出現 Dell 徽標後，按下 <F12> 鍵。
3. 在啟動選單畫面中，選擇 **Diagnostics (診斷)** 選項。

**Enhanced Pre-boot System Assessment (增強型預啟動系統評估)** 視窗出現，列出在電腦中偵測到的所有裝置。開始對所有偵測到的裝置執行測試。

4. 如果您要對特定裝置執行診斷測試，按下 <Esc> 然後按一下 **Yes (是)** 以停止診斷測試。
5. 從左側窗格選擇裝置，然後按一下 **Run Tests (執行測試)**。
6. 如果發生任何問題，將會顯示錯誤代碼。  
請記下錯誤代碼並與 Dell 公司聯絡。

### 裝置狀態指示燈

表 6. 裝置狀態指示燈

	在電腦開啟時亮起，在電腦處於電源管理模式時閃爍。
	在電腦讀取或寫入資料時亮起。
	持續亮起或閃爍以指示電池電量狀態。
	在啟用無線網路時亮起。

# 電池狀態指示燈

如果電腦已連接至電源插座，電池指示燈可能會呈現以下幾種狀態：

交替閃爍琥珀色和白色指示燈	筆記型電腦已附接未驗證或不支援的非 Dell 交流電變壓器。
交替閃爍琥珀色和持續亮起白色指示燈	使用交流電變壓器時發生暫時的電池故障。
琥珀色指示燈持續閃爍	使用交流電變壓器時發生重大的電池故障。
指示燈熄滅	使用交流電變壓器時電池處於完全充電模式。
白色指示燈亮起	使用交流電變壓器時電池處於完全充電模式。

# 診斷嗶聲代碼

下表列出當電腦無法完成開機自我測試時，可能發出的嗶聲代碼。



表 7. 診斷嗶聲代碼

嗶聲	說明	可能原因/故障排除步驟
1	BIOS ROM 總和檢查正在執行或失敗。	主機板故障，含 BIOS 損毀或 ROM 錯誤
2	未偵測到 RAM	如果未偵測到記憶體，您可執行以下步驟： <ul style="list-style-type: none"><li>• 如果有其他可用的記憶體，請重新安裝記憶體</li><li>• 如果問題仍存在，請安裝該記憶體</li><li>• 記憶體連接器有問題</li></ul>
3	<ul style="list-style-type: none"><li>• 晶片組錯誤 (北橋和南橋晶片組，DMA/IMR/計時器錯誤)</li><li>• 日期時鐘測試失敗</li><li>• A20 閘故障</li><li>• 超級 I/O 晶片故障</li><li>• 鍵盤控制器測試失敗</li></ul>	主機板故障
4	RAM 讀/寫失敗	如果未偵測到記憶體，您可執行以下步驟： <ul style="list-style-type: none"><li>• 如果有其他可用的記憶體，請重新安裝記憶體</li><li>• 如果問題仍存在，請安裝該記憶體</li><li>• 記憶體連接器有問題</li></ul>
5	即時時鐘電源故障	CMOS 電池故障。重新裝入電池。如果問題仍存在，表示可能是幣式電腦或連接器 (將需要更換主機板) 有問題
6	影像 BIOS 測試失敗	影像卡故障

嗶聲	說明	可能原因/故障排除步驟
7	處理器故障	處理器故障
8	顯示器	顯示器故障



## 規格

 註: 提供的項目可能會因國家/地區而異。若要獲得更多有關電腦組態的資訊，請按一下開始  (開始圖示) → **說明及支援**，然後選擇所需選項以檢視有關您電腦的資訊。

**表 8. 系統資訊**

功能	說明
晶片組	Intel HM77 高速晶片組
DRAM 匯流排寬度	64 位元
快閃 EPROM:	
Vostro 3360 / Vostro 3460	SPI 8 MB
Vostro 3560	SPI 6 MB

**表 9. 處理器**

功能	說明
類型	<ul style="list-style-type: none"> <li>• Intel Core i3 系列</li> <li>• Intel Core i5 系列</li> <li>• Intel Core i7 系列</li> </ul>
L3 快取記憶體	最高 6 MB

**表 10. 記憶體**

功能	說明
記憶體連接器	2 個 SODIMM 插槽
記憶體容量	2 GB、4 GB、6 GB 或 8 GB
記憶體類型	DDR3 SDRAM (1333 MHz 和 1600 MHz)
最小記憶體	2 GB
最大記憶體	8 GB

**表 11. 音效**

功能	說明
類型	2 聲道高傳真音效
控制器:	
Vostro 3360	Cirrus Logic CS4213D

功能	說明
Vostro 3460 / Vostro 3560	Conexant CX20672-21Z
立體聲轉換	24 位元 (類比至數位和數位至類比)
介面:	
內部	高傳真音效
外接式	麥克風輸入/立體聲耳機/外接式喇叭連接器
喇叭	2 W
音量控制	鍵盤功能鍵和程式選單

**表 12. 影像**

功能	說明
影像類型	<ul style="list-style-type: none"> <li>• 內建於主機板上</li> <li>• 分離式</li> </ul>
資料匯流排:	
UMA	內建影像
分離式:	
Vostro 3460	<ul style="list-style-type: none"> <li>• PCI-E x16 Gen1</li> <li>• PCI-E x16 Gen2</li> </ul>
Vostro 3560	PCI-E x8 Gen 2
影像控制器:	
UMA	<ul style="list-style-type: none"> <li>• Intel HD 圖形卡 3000</li> <li>• Intel HD 圖形卡 4000</li> </ul>
分離式:	
Vostro 3460	nVidia GeForce GT 630M
Vostro 3560	AMD Radeon HD7670M

**表 13. 攝影機**

功能	說明
攝影機解析度	HD 720P
影像解析度 (最大)	30 FPS 時為 1280 x 720 像素

**表 14. 通訊**


功能	說明
網路配接器	10/100/1000 Mbps 乙太網路 LAN
無線	<ul style="list-style-type: none"> <li>• 內建 WLAN</li> <li>• 藍芽</li> </ul>



功能	說明
	<ul style="list-style-type: none"> <li>• WWAN (選配)</li> </ul>

**表 15. 連接埠和連接器**

功能	說明
音效:	
Vostro 3360	1 個立體聲耳機/耳機/音訊輸出連接器
Vostro 3460 / 3560	1 個麥克風連接器, 1 個耳機連接器
影像	<ul style="list-style-type: none"> <li>• 1 個 15 插腳 VGA 連接器</li> <li>• 1 個 19 插腳 HDMI 連接器</li> </ul>
網路配接器	1 個 RJ-45 連接器
USB 3.0:	
Vostro 3360	3 個
Vostro 3460 / Vostro 3560	4 個

 **註:** 供電的 USB 3.0 連接器也支援 Microsoft Kernel Debugging。您電腦隨附的文件中會識別這些連接埠。

媒體讀卡器	1 個 8 合 1
-------	-----------

**表 16. 顯示器**

功能	說明		
類型	HD WLED AG		
大小:			
Vostro 3360	13.0 吋		
Vostro 3460	14.0 吋		
Vostro 3530	15.0 吋		
尺寸:	Vostro 3360	Vostro 3460	Vostro 3560
高度	240 公釐 (9.44 吋)	245 公釐 (9.64 吋)	259 公釐 (10.19 吋)
寬度	330 公釐 (12.99 吋)	340 公釐 (13.38 吋)	375 公釐 (14.76 吋)
對角線	330 公釐 (13 吋)	355.60 公釐 (14 吋)	381 公釐 (15 吋)
可使用區域 (X/Y)	330 公釐 x 240 公釐	340 公釐 x 245 公釐	375 公釐 x 259 公釐
最大解析度:			
Vostro 3360/3460	262K 色時為 1366 x 768 像素		
Vostro 3560	1920 x 1080 FHD		
最大亮度	200 nits		
操作角度	0° (闔上) 至 140°		

功能	說明
更新頻率	60 Hz
最小檢視角度:	
水平	40°/40°
垂直	15°/30° (H/L)
像素距離	0.23 公釐 x 0.23 公釐

**表 17. 鍵盤**

功能	說明
按鍵數:	
Vostro 3360	美國和加拿大: 80 鍵, 歐洲和巴西: 81 鍵, 日本: 84 鍵
Vostro 3460/3560	美國和加拿大: 86 鍵, 歐洲和巴西: 87 鍵, 日本: 90 鍵

**表 18. 觸控墊**

功能	說明	
可使用區域:	Vostro 3360	Vostro 3460/3560
X 軸	82.00 公釐 (3.22 吋)	90.00 公釐 (3.54 吋)
Y 軸	45.00 公釐 (1.77 吋)	49.00 公釐 (1.93 吋)

**表 19. 電池**

功能	說明		
類型:			
Vostro 3360	4 芯鋰離子電池 (3.4 Ahr/電池或 49 Whr)		
Vostro 3460/3560	6 芯鋰離子電池 (2.2 Ahr/電池或 48 Whr)		
尺寸:	Vostro 3360	Vostro 3460	Vostro 3560
高度	20.20 公釐 (0.80 吋)	20 公釐 (0.79 吋)	20 公釐 (0.79 吋)
寬度	208.36 公釐 (8.20 吋)	208 公釐 (8.19 吋)	208 公釐 (8.19 吋)
厚度	56.52 公釐 (2.22 吋)	51 公釐 (2.00 吋)	51 公釐 (2.00 吋)
重量	0.33 公斤 (0.73 磅)	0.33 公斤 (0.73 磅)	0.33 公斤 (0.73 磅)
充電時間	約 4 小時 (電腦關機時)		
電壓:			
Vostro 3360	14.8 VDC		
Vostro 3460 / Vostro 3560	11.1 VDC		
溫度範圍:			
作業時	0 °C 至 35 °C (32 °F 至 95 °F)		
未作業時	- 40 °C 至 65 °C (- 40 °F 至 149 °F)		

功能	說明
幣式電池	3 V CR2032 鋰幣式電池

表 20. 交流電變壓器

功能	說明
類型:	
Vostro 3360 / Vostro 3460 / Vostro 3560 內建影像卡	65 W
Vostro 3460, 採用分離式影像卡	90 W
Vostro 3560, 採用四核心	90 W
輸入電壓	100 VAC 至 240 VAC
輸入電流 (最大)	1.50 A/1.60 A/1.70 A
輸入頻率	50 Hz 至 60 Hz
輸出功率	65 W 和 90 W
輸出電流:	
65 W	3.34 A (連續)
90 W	4.62 A
額定輸出電壓	19.50 VDC (+/- 1.0 VDC)
尺寸:	
高度	28.20 公釐 (1.11 吋)
寬度	57.90 公釐 (2.28 吋)
厚度	137.16 公釐 (5.40 吋)
溫度範圍:	
作業時	0 °C 至 35 °C (32 °F 至 95 °F)
未作業時	- 40 °C 至 70 °C (- 40 °F 至 158 °F)

表 21. 實體參數


功能	說明		
	Vostro 3360	Vostro 3460	Vostro 3560
高度	19.20 公釐 (0.75 吋)	30.10 公釐 (1.18 吋)	32.50 公釐 (1.27 吋)
寬度	332.00 公釐 (13.07 吋)	345.50 公釐 (13.60 吋)	375.00 公釐 (14.76 吋)
厚度	232.50 公釐 (9.15 吋)	244.00 公釐 (9.60 吋)	259.00 公釐 (10.19 吋)
重量 (含電池組)	1.66 公斤 (3.65 磅)	2.23 公斤 (4.91 磅)	2.57 公斤 (5.66 磅)

表 22. 環境

功能	說明
溫度:	
作業時	0 °C 至 35 °C (32 °F 至 95 °F)
存放時	- 40 °C 至 65 °C (- 40 °F 至 149 °F)
相對濕度 (最大):	
作業時	10 % 至 90 % (非冷凝)
存放時	5 % 至 95 % (非冷凝)
海拔高度 (最大):	
作業時	- 15.2 公尺至 3048 公尺 (- 50 呎至 10,000 呎)
未作業時	- 15.2 公尺至 10,668 公尺 (- 50 呎至 35,000 呎)
空氣中懸浮污染物級別	G1 (按照 ISA-71.04 - 1985 的定義)

# 獲得幫助

## 與 Dell 公司聯絡

 註: 如果無法連線網際網路, 則可以在購買發票、包裝單、帳單或 Dell 產品目錄中找到聯絡資訊。

Dell 提供多項線上和電話支援與服務選擇。服務的提供因國家/地區和產品而異, 某些服務可能在您所在地區並不提供。若因銷售、技術支援或客戶服務問題要與 Dell 聯絡:

1. 上網到 [support.dell.com](http://support.dell.com)。
2. 選擇您的支援類別。
3. 如果您不是美國地區的客戶, 請在 [support.dell.com](http://support.dell.com) 網頁最下方選擇國家/地區代碼, 或選擇 **All** (全部) 查看更多選擇。
4. 根據您的需求選擇適當的服務或支援連結。